



EVROPSKÁ UNIE
Evropský fond pro regionální rozvoj
Integrovaný regionální operační program



MINISTERSTVO
PRO MÍSTNÍ
ROZVOJ ČR

Smlouva o dílo č. SVS/2018/136999-G

uzavřená v souladu s ustanovením § 2586 a násl. zákona č. 89/2012 Sb., občanský zákoník,
ve znění pozdějších předpisů (dále jen „**Občanský zákoník**“)

(dále jen „**Smlouva**“)

níže uvedeného dne, měsíce a roku mezi smluvními stranami

Česká republika - Státní veterinární správa

Se sídlem: Slezská 100/7, 120 56 Praha 2

IČ: 000 18 562

Zastoupená: MVDr. Zdeňkem Semerádem, ústředním ředitelem

(dále jen „**Objednatel**“ či „**SVS**“)

a

Název: Solitea Business Solutions s.r.o.

Sídlem: Rubeška 215/1, PSČ: 190 00, Praha 9 - Vysočany

IČ/DIČ: 64946274/64946274CZ

Zápis v OR: vedeném Městským soudem v Ptaze, oddíl C, Vložka 42854

Zastoupená: Petrem Francem, MBA, MSc. - jednatelem

Kontaktní osoba: Andrea Bazalová – manažer pro významné zákazníky

Bankovní spojení: Komerční banka a.s. Praha

Číslo účtu: 19-5527790267/0100

(dále jen „**Zhotovitel**“)

(Objednatel a Zhotovitel společně dále také jako „**Strany**“ a samostatně „**Strana**“)

Strany, vědomy si svých závazků v této Smlouvě obsažených a s úmyslem být touto Smlouvou vázány, dohodly se na následujícím znění Smlouvy:



VZHLEDEM K TOMU, ŽE

- A) Objednatel uveřejnil dne 16.11.2018 ve Věstníku veřejných zakázek pod evidenčním číslem Z018-040276 oznámení o zahájení zadávacího řízení na veřejnou zakázku s názvem „Rozšíření funkcionality OIS SVS“ (dále jen „**Veřejná zakázka**“);
- B) Na základě zadávacího řízení a v souladu s ustanovením § 122 zákona č. 134/2016 Sb., o zadávání veřejných zakázek, ve znění pozdějších předpisů (dále jen „**ZZVZ**“) byla pro plnění Veřejné zakázky vybrána nabídka Zhotovitele.

STRANY UZAVÍRAJÍ SMLOUVU V NÁSLEDUJÍCÍM ZNĚNÍ:

1. Předmět Smlouvy

1.1. Předmětem této Smlouvy je závazek Zhotovitele řádně a včas zhotovit pro Objednatele dílo spočívající ve vývoji nových programových modulů stávajícího Odborného informačního systému SVS (dále jen „**OIS SVS**“) a následné uvedení těchto modulů do produkčního provozu Objednatele (dále jen „**Dílo**“). Předmětem Díla je zhotovení (vývoj nových programových modulů OIS SVS) následujících programových modulů:

- Mobilní inspektor
- Validace referenčních údajů z RÚIANu
- Editor tiskových sestav
- Reportovací nástroj datového skladu
- Online formuláře (SVL)

Podrobnější specifikace Díla je obsažena v příloze č. 1 Smlouvy.

- 1.2. Součástí předmětu plnění dle Smlouvy je dále (i) zpracování implementačního plánu dle čl. 3 Smlouvy (dále jen „**Implementační plán**“); (ii) zhotovení a předání aktualizované dokumentace OIS SVS společně se zdrojovými kódy nově zhotovených programových modulů, (iii) zaškolení administrátorů a uživatelů Díla dle odst. 4.2. a 4.3. Smlouvy.
- 1.3. Zhotovitel se zavazuje provést Dílo za cenu a za podmínek stanovených v této Smlouvě a v souladu s pravidly projektu „Modernizace OIS SVS“, reg. č. CZ.06.3.05/0.0/0.0/16_028/0006458, spolufinancovaného z Integrovaného regionálního operačního programu Evropské unie (dále jen „**IROP**“).
- 1.4. Objednatel se zavazuje řádně zhotovené Dílo převzít a zaplatit za něj Zhotoviteli sjednanou cenu dle odst. 8.2. Smlouvy.



2. Doba a místo plnění

- 2.1. Zhotovitel se zavazuje zahájit poskytování plnění dle této Smlouvy ode dne účinného uzavření této Smlouvy.
- 2.2. Zhotovitel se zavazuje provádět Dílo v souladu s harmonogramem plnění, který tvoří přílohu č. 2 Smlouvy (dále jen „**Harmonogram**“) a dále dle schváleného Implementačního plánu dle čl. 3 Smlouvy. Harmonogram může být měněn výhradně v odůvodněných případech s písemným souhlasem Objednatele.
- 2.3. Místem plnění jsou provozovny Zhotovitele a dále dle potřeby sídlo Objednatele, jakož i další pracoviště Objednatele na území České republiky, na kterých Objednatel vykonává působnost mimo jiné dle zákona č. 166/1999 Sb., o veterinární péči a o změně některých souvisejících zákonů (veterinární zákon), ve znění pozdějších předpisů, zejména pracoviště 13 krajských a 1 městské veterinární správy, které zajišťují výkon státního veterinárního dozoru podle Veterinárního zákona.

3. Implementační plán

- 3.1. Implementačním plánem dle Smlouvy se rozumí detailní popis jednotlivých kroků implementace, včetně uvedení závazných termínů jejich zahájení a ukončení. Nedílnou součástí Implementačního plánu je též detailní popis Zhotovitelem očekávané součinnosti ze strany Objednatele, který bude v případě potřeby obsahovat i detailní instalační manuály pro jednotlivé činnosti, vykonávané Objednatelem v rámci dotčené součinnosti.
- 3.2. Zhotovitel je povinen zpracovat Implementační plán v souladu se Smlouvou a Harmonogramem.
- 3.3. Zhotovitel se zavazuje zpracovat návrh Implementačního plánu nejpozději do deseti (10) dnů od účinného uzavření Smlouvy a ve stejné lhůtě jej předložit Objednateli ke schválení. Objednatel ve lhůtě deseti (10) dnů od předložení návrhu Implementačního plánu tento návrh schválí, nebo k němu Zhotoviteli zašle své písemné výhrady či připomínky. Zhotovitel je povinen případné výhrady či připomínky do návrhu Implementačního plánu zapracovat ve lhůtě pěti (5) dnů a předat takto upravený návrh Implementačního plánu Objednateli k novému posouzení dle tohoto odstavce.
- 3.4. Schválený Implementační plán je pro Zhotovitele závazný a je povinen podle něj při plnění Smlouvy postupovat.

4. Povinnosti Zhotovitele

- 4.1. Zhotovitel je povinen poskytnout Objednateli plnění dle této Smlouvy, tj. provést Dílo a další součásti plnění Smlouvy dle čl. 1 Smlouvy, a to způsobem a za podmínek stanovených v této Smlouvě a závazných přílohách Smlouvy, popř. také dle pokynů Objednatele. Nevyplývá-li ze Smlouvy konkrétní způsob provádění Díla, je Zhotovitel



povinen zhotovovat Dílo způsobem obvyklým při zachování odborné péče s ohledem na účel Díla a předmět činnosti Objednatele, ke kterému má Dílo sloužit.

- 4.2. Zhotovitel se zavazuje provést nejpozději do předání řádně dokončeného Díla dle čl. 7. Smlouvy odborné školení nejvýše pěti (5) osob určených Objednatelem, a to v rozsahu nezbytném pro osvojení si znalostí potřebných k administraci Díla a upraveného OIS SVS (dále jen „**Školení administrátorů**“). Školení administrátorů bude probíhat v Praze, a to po dobu nejméně tří (3) pracovních dnů. Školení bude probíhat v českém jazyce za využití školicích materiálů, které budou rovněž v českém jazyce. Školení bude zahrnovat teoretickou i praktickou část.
- 4.3. Zhotovitel se zavazuje na základě písemné výzvy Objednatele učiněné nejdříve po předání Díla k akceptačním testům dle odst. 7.3. Smlouvy provést odborné školení uživatelů Díla, tj. nových programových modulů OIS SVS (dále jen „**Školení uživatelů**“). Termín Školení uživatelů bude určen po dohodě Stran, avšak nejpozději Školení uživatelů proběhne do pěti (5) pracovních dnů od doručení písemné výzvy Objednatele. Školení uživatelů poskytne Zhotovitel osobám určeným Objednatelem, přičemž těchto osob bude nejméně 50 (padesát). Školení uživatelů Zhotovitel provede v rozsahu nezbytném pro osvojení si znalostí potřebných k užívání Díla, tj. k užívání nově zhotovených programových modulů OIS. Školení uživatelů bude probíhat v Praze, a to po dobu nejméně pěti (5) pracovních dnů. Školení bude probíhat v českém jazyce za využití školicích materiálů, které budou rovněž v českém jazyce.
- 4.4. Zhotovitel je při plnění této Smlouvy povinen dbát zejména schváleného Implementačního plánu, Harmonogramu a pokynů Objednatele, řídit se jimi, čímž není dotčena povinnost Zhotovitele upozornit Objednatele na nevhodnost těchto pokynů a dále též nevhodnost podkladů a věcí, které Objednatel předal Zhotoviteli k realizaci Díla.
- 4.5. Zhotovitel se při provádění Díla dále zavazuje:
 - a) při získávání informací a podkladů potřebných k provedení Díla postupovat samostatně, a to zejména provést Dílo v co nejvyšší míře nezávisle na spolupráci zaměstnanců a jiných osob spolupracujících s Objednatelem, přičemž součinnost Objednatele bude poskytována pouze na žádost Zhotovitele v nezbytných případech a v minimálním možném a obvyklém rozsahu, lze-li zároveň takovou součinnost po Objednateli spravedlivě požadovat. Poskytování součinnosti Objednatele se bude dále řídit následujícími pravidly:
 - i) V případě neshody Stran na rozsahu či charakteru součinnosti je Zhotovitel povinen prokázat, že jeho požadavky na součinnost jsou důvodné a jsou objektivně nezbytné pro řádné splnění předmětu Smlouvy. Při jakékoliv žádosti o poskytnutí součinnosti je Zhotovitel povinen osvědčit, že Dílo, resp. po Objednateli požadovanou činnost, nemůže provést Zhotovitel samostatně bez součinnosti Objednatele, v opačném případě není oprávněn po Objednateli tuto součinnost požadovat;



- ii) Zhotovitel není oprávněn požadovat po Objednateli jakoukoliv součinnost, která by měla spočívat v plnění (výkonech, pracích, atp.), které si je schopen Zhotovitel zajistit sám;
 - iii) Zhotovitel je povinen Objednatele dostatečně předem v Implementačním plánu, a není-li to možné, pak nejméně tři (3) pracovní dny předem, upozornit na potřebu poskytnutí součinnosti, a to s vymezením konkrétních činností, které budou po Objednateli v rámci součinnosti požadovány a předpokládané časové náročnosti takových činností;
- b) provádět a zhotovit Dílo prostřednictvím specialistů tvořících realizační tým, prostřednictvím kterých v zadávacím řízení Veřejné zakázky prokazoval splnění kvalifikace ve smyslu 5.4.2. zadávací dokumentace Veřejné zakázky a § 79 odst. 2 písm. c) a d) ZZVZ, přičemž tyto specialisty je Zhotovitel oprávněn nahradit pouze s předchozím písemným souhlasem Objednatele, a to pouze za předpokladu, že nový specialista bude splňovat minimálně požadavky stanovené pro danou pozici v zadávací dokumentaci Veřejné zakázky. Tím není dotčeno právo Zhotovitele, aby jednotlivé pozice v realizačním týmu obsadil i dalšími osobami, tj. Zhotovitel je oprávněn provádět Dílo i prostřednictvím dalších specialistů.
 - c) dbát provozních potřeb Objednatele a jeho vnitřních předpisů;
 - d) umožnit Objednateli, popř. jiným osobám pověřeným Objednatelem provedení kontroly provádění Díla, a za tím účelem vytvořit potřebné podmínky a nezbytnou součinnost, zejména je povinen Objednateli na jeho žádost vždy poskytnout přesné a úplné informace o činnosti veškerých osob, které se podílejí na zhotovování Díla. Zhotovitel se zavazuje, že umožní Objednateli provádět kontrolu podle této Smlouvy i v sídle Zhotovitele.
 - e) informovat Objednatele o všech důležitých skutečnostech pro plnění Smlouvy včetně možných překážek plnění;
 - f) předcházet vzniku škod, a to i kdyby to bylo nad rámec jeho smluvních povinností;
 - g) dodržovat předpisy k zajištění bezpečnosti a ochrany zdraví při práci, požární předpisy a další předpisy, kterými je Objednatel zavázán;
 - h) chránit práva duševního vlastnictví náležející Objednateli, jakož i práva třetích osob, která by mohla být plněním Smlouvy dotčena;
 - i) postupovat v souladu s právními předpisy o ochraně osobních údajů a dat;
 - j) na své vlastní náklady odškodnit Objednatele za nároky jakýchkoli třetích osob vzniklé z toho, že jakékoli služby poskytnuté Zhotovitelem dle této Smlouvy porušují jakákoliv autorská práva, patenty nebo jiná práva duševního vlastnictví třetích osob nebo neoprávněně využívají zákonem chráněné obchodní tajemství. Podmínkou tohoto odškodnění je, že Objednatel: (i) předá Zhotoviteli neprodleně



oznámení o jakémkoli nároku, o němž se dozví; (ii) umožní Zhotoviteli účinnou obranu proti těmto nárokům nebo možnost je vypořádat; a (iii) poskytne Zhotoviteli veškerou přiměřenou pomoc při obhajobě nebo vypořádání těchto nároků;

- k) provádět Dílo na pozici Vedoucího projektu (ve smyslu čl. 5.4.2. zadávací dokumentace Veřejné zakázky) výhradně prostřednictvím svých vlastních zaměstnanců či členů statutárního orgánů bez jakéhokoliv zapojení subdodavatelů.
- l) zhotovovat Dílo s využitím subdodavatelů, uvedených spolu s rozsahem jejich plnění v příloze č. 3 Smlouvy, při současném splnění zákazu stanoveného v odst. 4.5. písm. k) této Smlouvy. Jakákoliv změna subdodavatele nebo rozsahu jeho plnění oproti seznamu je možná jen s předchozím písemným souhlasem Objednatele. Zhotovitel odpovídá Objednateli za plnění předmětu této Smlouvy, které svěřil jakémukoli subdodavateli ve stejném rozsahu, jako by jej poskytoval sám. Ustanovení § 2589 občanského zákoníku se nepoužije.

4.6. Zhotovitel je oprávněn

- a) požadovat na Objednateli za řádně a včas poskytnuté plnění zaplacení ceny, a to způsobem a za podmínek stanovených v Smlouvě;
- b) požadovat na Objednateli potřebnou součinnost nezbytnou k plnění předmětu Smlouvy, za podmínek stanovených v čl. 6. Smlouvy.

4.7. Zhotovitel prohlašuje, že si je plně vědom způsobu kofinancování provádění Díla z projektu s názvem „Modernizace OIS SVS“, reg. č. CZ.06.3.05/0.0/0.0/16_028/0006458 spolufinancovaného z IROP (dále jen „Projekt“), přičemž se náležitě seznámil se všemi podmínkami stanovenými programem IROP, který se zavazuje pro účely plnění Smlouvy dodržovat.

4.8. Zhotovitel prohlašuje, že jím poskytované plnění bude odpovídat všem požadavkům vyplývajícím z právních předpisů či příslušných norem, které se na plnění vztahují.

4.9. Zhotovitel je povinen řádně uchovávat veškerou dokumentaci související s realizací Projektu, včetně účetních dokladů v souladu s článkem 90 a násl. Nařízení Rady (ES) č. 1083/2006 minimálně po dobu 10 let od ukončení financování Projektu, a pokud je v českých právních předpisech stanovena lhůta delší než v evropských předpisech, musí být pro úschovu použita tato delší lhůta.

4.10. Zhotovitel je povinen nejméně po dobu 10 let od ukončení financování Projektu za účelem ověřování plnění povinností vyplývajících z podmínek programu IROP poskytovat požadované informace a dokumentaci zaměstnancům nebo zmocněncům pověřených orgánů (odboru strukturálních fondů Ministerstva vnitra, Ministerstva financí, Ministerstva zemědělství, Evropské komise, Evropského účetního dvora, Nejvyššího kontrolního úřadu, příslušného finančního úřadu a dalších oprávněných orgánů státní správy) a je povinen vytvořit výše uvedeným osobám podmínky k



provedení kontroly vztahující se k realizaci Projektů a poskytnout jim při provádění kontroly součinnost.

- 4.11. Zhotovitel je povinen všechny písemné zprávy, písemné výstupy a prezentace opatřit vizuální identitou Projektů a programu IROP. Zhotovitel prohlašuje, že ke dni nabytí účinnosti Smlouvy je s těmito pravidly seznámen.
- 4.12. Zhotovitel je povinen umožnit osobám oprávněným k výkonu kontroly Projektů, z něhož je zakázka hrazena, provést kontrolu dokladů souvisejících s plněním zakázky, a to po dobu danou právními předpisy ČR k jejich archivaci (zákon č. 499/2004 Sb., archivnictví a spisové službě a o změně některých zákonů, ve znění pozdějších předpisů, zákon č. 563/1991 Sb., o účetnictví, ve znění pozdějších předpisů, a zákon č. 235/2004 Sb., o DPH, ve znění pozdějších předpisů).
- 4.13. V souladu s ustanovením § 2 písm. e) zákona č. 320/2001 Sb., o finanční kontrole ve veřejné správě, ve znění pozdějších předpisů, je Zhotovitel osobou povinnou spolupůsobit při výkonu finanční kontroly prováděné v souvislosti s úhradou zboží nebo služeb z veřejných výdajů. Zhotovitel je povinen poskytnout požadované informace a dokumentaci zaměstnancům nebo zmocněncům Ministerstva pro místní rozvoj, Ministerstva zemědělství, Ministerstva financí, Evropské komise, Evropského účetního dvora, Nejvyššího kontrolního úřadu, příslušného finančního úřadu a dalších oprávněných orgánů státní správy a vytvořit uvedeným orgánům podmínky k provedení kontroly předmětu Díla a poskytnout jim součinnost.
- 4.14. Zhotovitel se zavazuje nakládat s informacemi chráněnými na základě zvláštních právních předpisů dle zákona č. 89/1995 Sb., o státní statistické službě, ve znění pozdějších předpisů; zákona č. 101/2000 Sb., o ochraně osobních údajů a o změně některých zákonů, ve znění pozdějších předpisů; zákona č. 181/2014 Sb., o kybernetické bezpečnosti, ve znění pozdějších předpisů, a v souladu s příslušnými právními předpisy.

5. Bankovní záruka a pojištění

- 5.1. Zhotovitel se zavazuje mít nejpozději v okamžiku účinnosti Smlouvy sjednáno pojištění odpovědnosti za škodu vzniklou třetí osobě a předat Objednateli originál této pojistné smlouvy či pojistného certifikátu. Výše pojistného plnění musí být sjednána nejméně ve výši 20.000.000,- Kč (slovy dvacet milionů korun českých). Zhotovitel se zavazuje udržovat pojištění odpovědnosti po celou dobu účinnosti této Smlouvy.
- 5.2. Zhotovitel se zavazuje nejpozději do 10 dnů od účinného uzavření této Smlouvy předat Objednateli originál bankovní záruky za řádné plnění povinností Zhotovitele dle této Smlouvy ve výši 10.000.000,- Kč (slovy deset milionů korun českých). Na základě této bankovní záruky bude Objednatel oprávněn čerpat peněžní prostředky až do výše v bankovní záruce uvedené v případě, že mu vznikne vůči Zhotoviteli odpovídající peněžní pohledávka z této Smlouvy, zejména, nikoliv však výlučně, v důsledku



porušení povinností Zhotovitele dle této Smlouvy (včetně nedodržení termínů dle této Smlouvy) (dále jen „**Bankovní záruka**“).

5.3. Bankovní záruka musí dále splňovat následující předpoklady:

- bude vystavená bankovní institucí podléhající regulaci a dohledu ze strany České národní banky;
- bude obsahovat bezpodmínečný a neodvolatelný závazek banky vyplatit Objednateli na jeho první výzvu bez námitek částku až do výše částky uvedené v odst. 5.2. Smlouvy; a
- zanikne pouze uplynutím doby, vrácením originálu bankovní záruky a/nebo vyčerpáním celé výše zajištění.

5.4. Zhotovitel je povinen udržovat platnost Bankovní záruky až do 31. 8. 2019; nedojde-li však v této lhůtě k převzetí Díla jako bezvadného ve smyslu čl. 7 Smlouvy, je Zhotovitel povinen Bankovní záruku prodloužit až do převzetí Díla Objednatelem.

5.5. Zhotovitel se nemůže domáhat náhrady škody ani jakéhokoliv jiného nároku pro neoprávněné čerpání Bankovní záruky, pokud byl na závady v provádění Díla nebo na výskyt vad, které byly důvodem čerpání Bankovní záruky, upozorněn v souladu s touto Smlouvou a tyto vady bezodkladně neodstranil nebo dostatečně nezdůvodnil nebo neprokázal, že nenastaly.

6. Povinnosti Objednatele

6.1. Objednatel je povinen zaplatit Zhotoviteli odměnu za provedení Díla za podmínek stanovených v čl. 8 Smlouvy.

6.2. Objednatel je povinen umožnit Zhotoviteli plnění dle této Smlouvy, zejména mu na jeho žádost poskytnout potřebnou součinnost, která bude spočívat zejména v tom, že Objednatel:

- a) umožní Zhotoviteli přístup do sídla Objednatele a jeho územní pracoviště za účelem provedení Díla a poskytne osobám určeným Zhotovitelem přístup k zařízením a jiným věcem v takovém rozsahu, aby mohl Zhotovitel řádně provést Dílo;
- b) poskytne Zhotoviteli dostupné dokumenty a podklady nezbytné pro řádné provedení Díla, které má Objednatel k dispozici, zejména dokumentaci OIS SVS a zdrojové kódy současného OIS SVS.

Tímto ustanovením není dotčen odst. 4.5. písm. a) této Smlouvy.

6.3. Součinnost ze strany Objednatele bude poskytnuta v rozsahu určeném schváleným Implementačním plánem.

6.4. Zhotovitel je povinen se s veškerými požadavky na poskytování součinnosti obracet na garanta OIS SVS pověřeného Objednatelem (dále jen „**Garant**“). Zhotovitel není



oprávněn požadovat součinnost po jakýchkoliv dalších zaměstnancích Objednatele a jiných osobách s ním spolupracujících, není-li dále stanoveno jinak. Na územním pracovišti Krajské veterinární správy pro Liberecký kraj bude Zhotovitel oprávněn požadovat rovněž součinnost IT specialistů v rozsahu stanoveném příslušným Garantem.

- 6.5. Garant nebude pro Zhotovitele samostatně provádět jakékoliv činnosti zahrnuté do předmětu Díla. Veškeré činnosti uvedené v předcházející větě je povinen Zhotovitel provádět samostatně, přičemž příslušný Garant sdělí Zhotoviteli na jeho žádost, jak, resp. kde či kdo Zhotoviteli poskytne součinnost, na jejíž poskytnutí má podle této Smlouvy nárok, zejména poskytne Zhotoviteli kontakt na zaměstnance Objednatele a jiné osoby, od kterých Zhotovitel získá informace nezbytné k řádnému provedení Díla.

7. Předání a převzetí Díla

- 7.1. Zhotovitel splní svoji povinnost provést Dílo (i) řádným dokončením Díla a všech dalších plnění dle Smlouvy v termínu uvedeném v této Smlouvě a Harmonogramu a v souladu s podmínkami této Smlouvy a především pak v souladu se specifikací Díla dle přílohy č. 1 Smlouvy; (ii) předáním Díla Objednateli a (iii) akceptací Díla Objednatelem.
- 7.2. Objednatel převezme Dílo, jakož i další součásti plnění dle Smlouvy, prosté vady a nedodělků na základě přijímacího řízení. V rámci přijímacího řízení bude provedena ucelená sada akceptačních testů, jejichž cílem je ověření komplexní funkcionality nově implementovaných programových modulů OIS SVS, jejichž zhotovení je předmětem Díla.
- 7.3. Zhotovitel je povinen Objednateli ve lhůtě uvedené v Harmonogramu předat Dílo do přijímacího řízení, tj. k akceptačním testům. Zhotovitel je povinen poskytnout Objednateli při provádění akceptačních testů veškerou nezbytnou součinnost a průběžně a neprodleně odstraňovat veškeré vady a nedodělků Díla, které se v rámci akceptačních testů projeví či budou jinak odhaleny. Zhotovitel je dále povinen průběžně aktualizovat veškerou dokumentaci Díla v návaznosti na odstraňování vad a nedodělků Díla.
- 7.4. Společně s Dílem předá Zhotovitel Objednateli k akceptačním testům rovněž aktualizovanou dokumentaci OIS SVS a zdrojové kódy nově zhotovených programových modulů OIS SVS, které jsou předmětem Díla.
- 7.5. Zhotovitel je povinen nejpozději ve lhůtě stanovené v Harmonogramu odstranit veškeré vady a nedodělků Díla, které budou zjištěny při akceptačních testech, a předat řádně zhotovené Dílo Objednateli.
- 7.6. Společně s Dílem předá po provedených akceptačních testech Zhotovitel Objednateli rovněž aktualizovanou dokumentaci OIS SVS a zdrojové kódy nově zhotovených programových modulů OIS SVS, které jsou předmětem Díla.



- 7.7. O výsledku přijímacího řízení bude Stranami sepsán písemný protokol, ve kterém budou uvedeny výsledky akceptačních testů a případná zjištění ohledně vad či nedodělků Díla (dále jen „**Předávací protokol**“).
- 7.8. Předávací protokol bude obsahovat zhodnocení Díla, zejména z hlediska požadavků stanovených ve Smlouvě a dále soupis zjištěných vad a nedodělků Díla. Předávací protokol bude rovněž obsahovat případné vady či nedodělky dokumentace předávané společně s Dílem. Předávací protokol bude obsahovat výslovné uvedení, zda Objednatel Dílo přebírá či nikoliv.
- 7.9. Řádně provedené Dílo prosté vad a nedodělků společně s veškerou a kompletní dokumentací je Objednatel povinen převzít. Objednatel je oprávněn, nikoliv však povinen, převzít i takové Dílo, které vykazuje drobné vady či nedodělky, které samostatně či v souhrnu nebrání užívat Dílo.
- 7.10. Nedohodnou-li se Strany jinak, je Zhotovitel povinen odstranit vady či nedostatky uvedené v Předávacím protokolu nejpozději do pěti (5) pracovních dnů od sepsání Předávacího protokolu.
- 7.11. V rámci předávání Díla a dalších součástí plnění dle Smlouvy je Objednatel oprávněn požadovat po Zhotoviteli doložení veškerých závěrů, návrhů, doporučení a zjištění učiněných v rámci plnění předmětu této Smlouvy (zejména zhotovování Díla), a to včetně doložení a zdůvodnění postupu vedoucího k jejich učinění. Bez tohoto doložení není Objednatel povinen Dílo, popř. jiné součásti plnění dle Smlouvy, převzít.

8. Cena a platební podmínky

- 8.1. Objednatel uhradí Zhotoviteli cenu Díla po splnění podmínek stanovených v čl. 7.1. této Smlouvy. Maximální celková cena je stanovena v čl. 8 odst. 2 této Smlouvy.
- 8.2. Strany se v návaznosti na výsledek zadávacího řízení Veřejné zakázky a nabídku Zhotovitele v tomto řízení dohodly na následující celkové ceně Díla a dalších součástí plnění dle Smlouvy:
- celková cena bez DPH 7 500 000 Kč,
 - sazba DPH 21%, částka za DPH 1 575 000 Kč,
 - celková cena celkem vč. DPH 9 075 000 Kč.
- 8.3. Celková cena za Dílo je stanovena jako závazná, konečná a nepřekročitelná a zahrnuje veškeré náklady nezbytné k řádnému dodání Díla jakož i ostatních součástí plnění dle této Smlouvy.
- 8.4. Objednatel se zavazuje zaplatit sjednanou cenu na základě daňového dokladu - faktury.
- 8.5. Prodávajícímu vznikne nárok na celkovou cenu po řádném předání a převzetí Díla včetně veškeré dokumentace a zdrojových kódů nově zhotovených programových



modulů a provedení Školení. Přílohou faktury, kterou Zhotovitel uplatní nárok na úhrady celkové ceny, bude

- a) Předávací protokol dle odst. 7.7. Smlouvy; a
- b) protokol o řízení skartaci dokumentace společně s čestným prohlášením dle odst. 11.5. Smlouvy.

8.6. Faktura musí obsahovat veškeré náležitosti daňového dokladu uvedené v ustanovení § 28 odst. 2 zákona č. 235/2004 Sb., o dani z přidané hodnoty, ve znění pozdějších předpisů, a další údaje požadované Objednatelem, zejména:

- a) označení daňového dokladu a jeho pořadové číslo;
- b) identifikační údaje Objednatele;
- c) identifikační údaje Zhotovitele;
- d) označení banky a číslo účtu, na který má být úhrada provedena;
- e) popis plnění;
- f) datum vystavení a odeslání faktury;
- g) datum uskutečnění zdanitelného plnění;
- h) výši částky bez DPH, výši DPH a částku celkem s DPH;
- i) podpis, v případě elektronického odeslání jméno osoby, která fakturu vystavila,
- j) text: Projekt „Modernizace a zvýšení dostupnosti IKS SVS“, registrovaný pod číslem CZ.06.3.05/0.0/0.0/16_028/0006458, je financován z prostředků Evropského fondu pro regionální rozvoj prostřednictvím Integrovaného regionálního operačního programu a státního rozpočtu ČR.

8.7. Splatnost faktury činí 30 kalendářních dnů ode dne jejího doručení Objednateli na adresu: Slezská 100/7, Praha 2, PSČ 120 56, popř. do datové schránky Objednatele.

8.8. Faktura je považována za proplacenou okamžikem odepsání příslušné částky z účtu Objednatele.

8.9. Objednatel je oprávněn před uplynutím lhůty splatnosti faktury vrátit bez zaplacení fakturu, která neobsahuje náležitosti stanovené touto Smlouvou nebo budou-li tyto údaje uvedeny chybně. Zhotovitel je povinen podle povahy nesprávnosti fakturu opravit nebo nově vyhotovit. V takovém případě není Objednatel v prodlení se zaplacením celkové ceny. Okamžikem doručení náležitě doplněné či opravené faktury začne běžet nová lhůta splatnosti faktury v délce 30 kalendářních dnů.

8.10. V případě, že k datu uskutečnění zdanitelného plnění dojde u Zhotovitele k naplnění podmínek tzv. nespolehlivého plátce nebo Zhotovitel ve faktuře uvede jako bankovní spojení pro úhradu celkové ceny jiný účet, než je účet zdanitelného plnění, který je správcem daně pro Zhotovitele zveřejněn způsobem umožňujícím dálkový přístup, je



Objednatel oprávněn uhradit část finančního závazku na uhrazení celkové ceny Zhotoviteli ve výši vypočtené DPH přímo na účet příslušného správce daně. Postupem dle tohoto odstavce se finanční závazek Objednatele vůči Zhotoviteli ve výši daně z přidané hodnoty odvedené Objednatelem považuje za zcela uspokojený.

9. Vlastnické právo a autorská práva

- 9.1. Bude-li výsledkem činnosti Zhotovitele prováděné dle této Smlouvy předmět vlastnického práva podle Občanského zákoníku, vlastnické právo k tomuto předmětu nabývá Objednatel jeho fyzickým převzetím od Zhotovitele.
- 9.2. Bude-li výsledkem činnosti Zhotovitele prováděné dle této Smlouvy předmět požívající ochrany autorského díla podle zákona č.121/2000 Sb., o právu autorském, o právech souvisejících s právem autorským a o změně některých zákonů (autorský zákon), ve znění pozdějších předpisů (dále jen „**Autorské dílo**“), uděluje Zhotovitel Objednateli dnem poskytnutí Autorského díla k užívání licenci k užití takového Autorského díla v souladu s účelem této Smlouvy, za podmínek stanovených v tomto čl. 9. Smlouvy. Do okamžiku akceptace Díla je Objednatel oprávněn Autorské dílo užit v rozsahu a způsobem nezbytném k provedení akceptačních testů Díla dle čl. 7. této Smlouvy.
- 9.3. Zhotovitel poskytuje Objednateli ke všem Autorským dílům a výtvorům vzniklým v souvislosti s plněním Smlouvy výhradní, časově, množstevně a místně neomezenou licenci a zavazuje se na Objednatele na základě Smlouvy převést veškerá práva k těmto výtvorům, které lze dle příslušných právních předpisů převést, a to včetně případných zdrojových kódů.
- 9.4. Zhotovitel uděluje Objednateli licenci k Autorskému dílu dle odst. 9.3. Smlouvy na dobu trvání majetkových práv autora k Autorskému dílu.
- 9.5. Objednatel je na základě udělené licence oprávněn užit Autorské dílo všemi známými způsoby užití. Na základě poskytnuté licence je Objednatel dále oprávněn Autorské dílo šířit, měnit či upravovat, sloučit či připojit Autorské dílo k jiným dílům nebo jejich částem a to i prostřednictvím třetí osoby.
- 9.6. Objednatel není povinen licenci využít.
- 9.7. Odměna za poskytnutí licence, veškeré licenční poplatky, případná odměna za poskytnutí práv včetně vypořádání veškerých práv autorů Autorského díla a jiné náklady spojené s převodem práv a poskytnutím licence byly zohledněny při stanovení odměny (ceny) Zhotovitele podle čl. 8. Smlouvy a jsou v ní již zahrnuty.
- 9.8. Zhotovitel se zavazuje, že vypořádal či vypořádá veškeré případné nároky třetích osob vztahující se k předmětu Díla a/nebo k Autorskému dílu.
- 9.9. Bude-li součástí Díla předmět chráněný jakýmkoliv jiným právem duševního vlastnictví, zejména právem průmyslovými, použijí se ustanovení tohoto čl. 9. Smlouvy pro tento předmět obdobně.



10. Záruka za jakost, odpovědnost za vady

- 10.1. Zhotovitel poskytuje Objednateli záruku, že plnění poskytnuté Objednateli v rámci této Smlouvy bude po dobu uvedenou v odst. 10.2. Smlouvy způsobilé pro použití k účelu plnění a plnění dle této Smlouvy bude splňovat veškeré požadavky uvedené ve Smlouvě.
- 10.2. Zhotovitel poskytuje záruku na jakost plnění poskytnutého Objednateli v rámci této Smlouvy po dobu 24 měsíců od řádného dokončení Díla.
- 10.3. Zhotovitel odpovídá za vady, které Dílo má v době jeho předání Objednateli, a za vady, které vzniknou nebo se objeví v průběhu záruční doby podle odst. 10.2. Smlouvy.
- 10.4. V případě, že v záruční době dle odst. 10.2. Smlouvy budou Objednatelem zjištěny vady Díla, Zhotovitel se zavazuje tyto vady neprodleně odstranit bez nároku na navýšení ceny Díla, a to nejdéle do pěti (5) pracovních dnů od doručení písemného oznámení o vadách, pokud Objednatel písemně nestanoví lhůtu delší.
- 10.5. Uplatněním odpovědnosti za vady nejsou dotčeny nároky na náhradu škody nebo na uplatnění smluvní pokuty.

11. Povinnost mlčenlivosti

- 11.1. Zhotovitel se zavazuje, že informace poskytnuté Objednatelem ústně, v listinné formě či na technických nosičích informací apod., ani jakékoliv technické nebo jiné podklady, získané od Objednatele při plnění Smlouvy nepoužije pro jiné než touto Smlouvou stanovené účely, ani je neposkytne nebo k nim neumožní přístup třetím osobám bez předchozího písemného souhlasu Objednatele. Tento závazek se vztahuje na všechny zaměstnance Zhotovitele, jakož i na další spolupracující osoby či subdodavatele, kteří se budou podílet na plnění předmětu Smlouvy a seznámí se s výše uvedenými informacemi nebo budou držiteli zmíněných podkladů či nosičů. Tento závazek bude trvat po dobu platnosti Smlouvy a následně po dobu 10 let od ukončení Smlouvy. Ve vztahu ke třetím osobám je Zhotovitel povinen zajistit řádné plnění tohoto závazku.
- 11.2. Zhotovitel nesmí zpřístupnit třetí osobě informace, které při plnění této Smlouvy získala od Objednatele. Zhotovitel touto povinností není vázán v rozsahu, v jakém:
 - a) je povinen poskytovat informace podle zvláštních právních předpisů.
 - b) prokáže, že je tato informace veřejně dostupná, aniž by tuto dostupnost způsobil sám Zhotovitel,
 - c) prokáže, že měl tuto informaci k dispozici ještě před datem zpřístupnění Zhotovitelem, a že ji nenabyl v rozporu se zákonem,
 - d) obdrží od Zhotovitele písemný souhlas zpřístupňovat danou informaci,
 - e) je zpřístupnění informace vyžadováno zákonem nebo závazným rozhodnutím orgánu veřejné moci.



- 11.3. Zhotovitelem pro účely tohoto článku se rozumí rovněž subdodavatel nebo jakákoliv třetí osoba, kterou Zhotovitel oprávněně použil k plnění závazků podle této Smlouvy.
- 11.4. Za porušení povinností podle tohoto článku se nepovažují veřejná oznámení či poskytnutí informací vyžadovaná příslušnými obecně závaznými právními předpisy a oprávněně vyžadovaná jakýmkoli státním orgánem, soudem či správním úřadem, jakož ani poskytnutí důvěrných informací poradcům Stran, kteří jsou vázáni povinností mlčenlivosti podle příslušných právních předpisů.
- 11.5. Prodávající je povinen po předání a převzetí bezvadného Díla a všech ostatních plnění dle Smlouvy protokolárně vrátit Objednateli a / nebo řízeně skartovat veškerou dokumentaci, kterou získal pro plnění Smlouvy od Objednatele a / nebo kterou pro účely plnění Smlouvy vytvořil, zejména pak dokumentaci OIS SVS a nově zhotovených programových modulů. Protokol dle tohoto odstavce je Zhotovitel povinen předložit Objednateli společně s čestným prohlášením, že ohledně Díla ani OIS SVS neshromažďuje žádnou dokumentaci či informace. Protokol společně s čestným prohlášením dle tohoto odstavce je nedílnou součástí faktury vystavené Zhotovitelem pro uplatnění celkové ceny. Pro vyloučení veškerých pochybností Strany souhlasně prohlašují, že za dokumentaci a informace dle tohoto článku se nepovažuje reference o provedení zakázky dle Smlouvy v obecném rozsahu předmětu Smlouvy, doby provádění a ceny.

12. Náhrada škody, smluvní pokuty

- 12.1. V případě, že Zhotovitel bude v prodlení se svojí povinností předložit návrh Implementačního plánu nebo řádně zohlednit připomínky Objednatele ve lhůtě stanovené v odst. 3.3. Smlouvy, je povinen zaplatit Objednateli smluvní pokutu ve výši 100.000,- Kč (slovy: sto tisíc korun českých) za každý započatý den prodlení se splněním takové povinnosti.
- 12.2. V případě, že Zhotovitel bude v prodlení se svojí povinností splnit řádně a včas Dílo ve lhůtě, rozsahu a kvalitě, uvedených v této Smlouvě, tj. nedodrží-li termín pro předání bezvadného Díla stanovený v Harmonogramu, je povinen zaplatit Objednateli smluvní pokutu ve výši 100.000,- Kč (slovy: sto tisíc korun českých) za každý započatý den prodlení.
- 12.3. V případě, že Zhotovitel neodstraní vady a nedodělky zjištěné v Předávacím protokolu při předání Díla v dohodnutém termínu, je povinen zaplatit Objednateli smluvní pokutu ve výši 50.000,- Kč (slovy: padesát tisíc korun českých) za každý započatý den prodlení.
- 12.4. V případě, že Zhotovitel poruší svou povinnost mlčenlivosti dle čl. 11. Smlouvy, vzniká Objednateli nárok na smluvní pokutu ve výši 1.000.000,- Kč (slovy: jeden milion korun českých), a to za každé jednotlivé porušení této povinnosti.



- 12.5. V případě, že Zhotovitel poruší svou povinnost řízení skartovat a/nebo Objednateli předat veškerou dokumentaci či informace dle odst. 11.5. Smlouvy, vzniká Objednateli právo na smluvní pokutu ve výši 1.000.000,- Kč (slovy: jeden milion korun českých), a to za každé jednotlivé porušení této povinnosti.
- 12.6. Jakákoliv smluvní pokuta uplatněná dle tohoto čl. 12. Smlouvy je splatná do 14 dnů ode dne doručení jejího písemného vyúčtování příslušnou Stranou druhé smluvní Straně.
- 12.7. Žádný nárok na smluvní pokutu nevylučuje či nijak neomezuje nárok Objednatele na náhradu škody vzniklé v důsledku porušení povinnosti zajištěné smluvní pokutou, ani na právo Objednatele, aby byl Zhotovitelem odstraněn nežádoucí stav.

13. Ukončení Smlouvy, odstoupení od Smlouvy

- 13.1. Smluvní vztah vzniklý na základě této Smlouvy lze ukončit těmito způsoby:
- a) písemným odstoupením od Smlouvy za podmínek uvedených v § 2001 a násled. Občanského zákoníku v případě podstatného porušení Smlouvy druhou Stranou;
 - b) písemnou dohodou Stran.
- 13.2. Za podstatné porušení Smlouvy Strany považují zejména prodlení s řádným provedením Díla a/nebo předání řádného Implementačního plánu ke schválení ve lhůtě stanovené v Harmonogramu a/nebo v této Smlouvě delší než pět (5) dnů. Za podstatné porušení povinností se považuje rovněž opakované porušení povinností Zhotovitele, na které byl Zhotovitel Objednatelům již dříve upozorněn nebo porušení povinností zajistit nápravu v přiměřené lhůtě poté, kdy k tomu byl Zhotovitel Objednatelům vyzván (Objednatel není povinen Zhotovitele vyzvat k nápravě v případě prodlení Zhotovitele s provedením Díla a nebo jiného plnění ve lhůtě stanovené v Harmonogramu).
- 13.3. V případě odstoupení od Smlouvy jsou si Strany povinny vrátit veškerá plnění, které si vzájemně poskytly na základě Smlouvy ode dne jejího uzavření, přičemž Zhotovitel je povinen vrátit Objednateli veškerá peněžitá plnění poskytnutá na základě této Smlouvy bez ohledu na to, zda již došlo k akceptaci Díla.
- 13.4. Objednatel je oprávněn od Smlouvy odstoupit i v případě, pokud řádně uplatní u Zhotovitele své požadavky nebo připomínky v průběhu plnění předmětu Smlouvy a Zhotovitel je bez vážného důvodu neakceptuje nebo podle nich nepostupuje.
- 13.5. Účinky odstoupení od Smlouvy nastávají okamžikem doručení písemného projevu vůle odstoupit od této Smlouvy druhé Straně.
- 13.6. Odstoupením od Smlouvy nebo jiným jejím ukončením není dotčen případný nárok na náhradu škody.
- 13.7. Zhotovitel bere na vědomí, že v případě podstatného porušení Smlouvy uvedeného v odst. 13. odst. 2 Smlouvy, vznikne Objednateli škoda spočívající minimálně ve ztrátě rozpočtových prostředků na zajištění předmětu Smlouvy a Objednatel je oprávněn



požadovat náhradu této škody v plné výši. To nevyklučuje vznik a nárok na náhradu dalších škod.

14. Závěrečná ustanovení

- 14.1. V případech a) neupravených touto Smlouvou a/nebo b) sporu o výklad určitého ustanovení upraveného v této Smlouvě a/nebo c) jakémkoliv rozporu při plnění závazků z této Smlouvy, se použijí pravidla obsažená v zadávací dokumentaci Veřejné zakázky, a nelze-li nedostatek nebo rozpor odstranit s použitím této zadávací dokumentace, použijí se podmínky uvedené v nabídce Zhotovitele podané na Veřejnou zakázku; zadávací dokumentace se použije vždy přednostně před nabídkou a je-li nezbytné užití obou dokumentů, je Zadávací dokumentace nadřazena nabídce.
- 14.2. Podpisem Smlouvy souhlasí Zhotovitel se zveřejněním Smlouvy ve smyslu zákona č. 340/2015 Sb., o zvláštních podmínkách účinnosti některých smluv, uveřejňování těchto smluv v registru smluv (zákon o registru smluv). Zveřejnění podle zákona o registru smluv se zavazuje provést Objednatel.
- 14.3. Tato Smlouva nabývá platnosti dnem jejího podpisu oběma Stranami a účinnosti dnem jejího zveřejnění v registru smluv.
- 14.4. Pokud by se kterékoli ustanovení této Smlouvy ukázalo být neplatným z důvodu rozporu s kogentním ustanovením obecně závazných právních předpisů, pak tato skutečnost působí neplatnost pouze tohoto konkrétního ustanovení, pokud je oddělitelné od ostatního obsahu Smlouvy. Strany se zavazují takové neplatné ustanovení nahradit dohodou svým obsahem nejbližší duchu takového neplatného ustanovení respektující požadavky kogentních ustanovení právních předpisů.
- 14.5. Tuto Smlouvu lze měnit, upravovat a doplňovat pouze formou písemných, vzestupně číslovaných dodatků, odsouhlasených a podepsaných oběma Stranami, přičemž podpisy obou Stran musí být na téže listině. Tyto dodatky se stávají nedílnou součástí této Smlouvy.
- 14.6. Práva a povinnosti vzniklé na základě této Smlouvy nebo v souvislosti s touto Smlouvou se v rozsahu v ní neupravených řídí Občanským zákoníkem, zejména ustanovením § 2586 a násl. citovaného zákona.
- 14.7. V případě sporu z této Smlouvy se Strany pokusí vyřešit takový spor nejprve smírně na úrovni statutárních nebo zplnomocněných zástupců obou Stran, s cílem zachování dobrých vztahů. Bude-li spor mezi Stranami řešen u soudu, bude vždy veden podle práva České republiky, a to výhradně u věcně příslušného soudu České republiky. Nelze-li z jakéhokoliv důvodu určit příslušný soud, pak takovým soudem bude obecný soud Objednatele.
- 14.8. Tato Smlouva je vyhotovena ve třech vyhotoveních s platností originálu. Objednatel obdrží dvě vyhotovení a Zhotovitel jedno vyhotovení. Smlouva může být uzavřena rovněž v elektronické podobě.



EVROPSKÁ UNIE
Evropský fond pro regionální rozvoj
Integrovaný regionální operační program



MINISTERSTVO
PRO MÍSTNÍ
ROZVOJ ČR

14.9. Nedílnou součástí této Smlouvy jsou následující přílohy:

Příloha č. 1	Technická specifikace Díla
Příloha č. 2	Harmonogram
Příloha č. 3	Seznam subdodavatelů

Strany prohlašují, že Smlouva je projevem jejich pravé, svobodné a vážně míněné vůle, že tato byla sepsána určitě a srozumitelně a že si její obsah Strany před podpisem Smlouvy přečetly, což stvrzují podpisy svých oprávněných zástupců na Smlouvě a jejích přílohách.

V Praze dne 06.01.2019

Česká republika – Státní veterinární
správa

MVDr. Zdeněk Semerád, ústřední ředitel

V Praze dne 23.1.2019

Solitea Business Solutions s.r.o.

Petr Franc, MBA, MSc.

jednatel

 **SOLITEA** ⁷
Business Solutions

Solitea Business Solutions s.r.o.

Rubeška 215/1, Praha 9, 190 00

T: +420 281 093 400

IČ: 64946274, DIČ: CZ64946274



EVROPSKÁ UNIE
Evropský fond pro regionální rozvoj
Integrovaný regionální operační program



MINISTERSTVO
PRO MÍSTNÍ
ROZVOJ ČR

Příloha č. 1 Technická specifikace Díla



Obsah

1.	Mobilní inspektor – globální pohled	21
1.1	Manažerské shrnutí.....	21
1.2	Popis zadání.....	21
1.3	Model případů užití	22
1.3.1	Diagram případů užití „Offline klient“	22
1.4	Model požadavků	24
1.4.1	Diagram „Příprava kontroly pro offline zpracování“	24
1.4.2	Diagram „Evidence kontroly v offline režimu“	26
1.4.3	Diagram „Načtení kontroly do online zpracování“	28
1.5	Detailní rozbor funkce mobilního inspektora.....	28
1.5.1	Technické a funkční předpoklady pro fungování offline evidence kontrol	28
1.5.2	Mobilní inspektor v modulu Welfare	29
1.5.3	Mobilní inspektor v modulu Zdraví zvířat	30
1.5.4	Mobilní inspektor v modulu Hygienický dozor	31
1.5.5	Evidence kontroly na místě v offline režimu	32
1.5.6	Mobilní inspektor v modulu Kontrola na hospodářství	32
1.5.7	Mobilní inspektor pro modul Nákazy a mimořádné události	34
2.	Validace referenčních údajů z RÚIANu	36
2.1	Manažerské shrnutí.....	36
2.2	Model případů užití	36
2.2.1	Diagram případů užití „Lokální kopie RÚIAN“	36
2.2.2	Diagram případů užití „Validace v RÚIAN“	37
2.3	Model požadavků	39
2.3.1	Diagram požadavků „Validace RÚIAN“	39
3.	Editor tiskových sestav	41
3.1	Manažerské shrnutí.....	41
3.2	Popis zadání.....	41
3.3	Model případů užití	41
3.3.1	Diagram administrace tiskových sestav	41
3.4	Model požadavků	42
3.4.1	Diagram požadavků administrace tiskových sestav	42
4.	Reportovací nástroj datového skladu	44
4.1	Manažerské shrnutí.....	44



4.2	Použité nástroje.....	44
4.2.1	Analytický nástroj	44
5.	Online formuláře (SVL)	47
5.1	Manažerské shrnutí.....	47
5.2	Popis zadání.....	47
5.3	Model případů užití	48
5.3.1	Případy užití pro registraci SVL na portálu SVS	48
5.3.2	Případy užití pro evidenci kontrol v online formuláři SVL	49
5.4	Model požadavků	50
5.4.1	Diagram požadavků pro registraci SVL na portálu SVS	50



1. Mobilní inspektor – globální pohled

1.1 Manažerské shrnutí

Stávající možnost evidence provedených kontrol veterinárního dozoru je odkázána na aktivní internetové připojení. Veterinárnímu dozoru ale podléhají i místa, kde není možné internetové připojení žádným způsobem zajistit. Z tohoto důvodu je potřeba zajistit možnost evidence kontroly i bez připojení k internetu. Offline klient, nebo také mobilní inspektor, je proto řešením, které dokáže stávající situaci napravit. Vzhledem k tomu, že inspektoři jsou již nyní vybaveni notebooky, předpokládá se nadále jejich využití. Na notebookech musí být nainstalovány všechny potřebné komponenty aplikace (databáze MSSQL, .NET, ...). Evidence offline kontrol bude probíhat v OIS SVS stejně, jako je tomu v případě funkčního připojení k internetu. Jedna kontrola nebude moci být souběžně v online i offline režimu. Kontroly v offline režimu budou v OIS snadno uživatelsky rozlišitelné a nepůjde je editovat ani při funkčním připojení k internetu. S ohledem na fakt, že se protokol o kontrole do spisové služby vkládá pouze v případě zjištěných porušení, nebude OIS vyžadovat vygenerování č.j. před přepnutím kontroly do offline režimu. Protokol o kontrole se bude tisknout až po zpětném nahrání kontroly do online režimu.

1.2 Popis zadání

Činnost inspektora před kontrolou: Inspektor si předem založí kontrolu do OIS SVS, v místě, kde je připojen do internetu. Založí základní hlavičkové údaje, tedy především kdy, kdo a kde (u jakého subjektu nebo na jakém místě) bude kontrolu provádět, o jaký typ kontroly se jedná (modul, definice, plánovaná / neplánovaná). V případě potřeby získá potřebné údaje z Integrovaného registru zvířat MZe, z TRACES, z databáze hlášených zásilek živočišných produktů v intrakomunitárním obchodu apod., dále si nahraje data případných předcházejících akcí a potřebné údaje z registru subjektů OIS SVS. Zaktualizuje si svou offline databázi číselníků do aktuálního stavu. Aktualizace offline databáze číselníků může probíhat automaticky v rámci „přesunu“ kontroly do offline režimu. Finální rozhodnutí padne po posouzení náročnosti aktualizace offline databáze číselníků. Jedná se o velké množství dat, po podrobném průzkumu bude zvoleno optimální řešení.

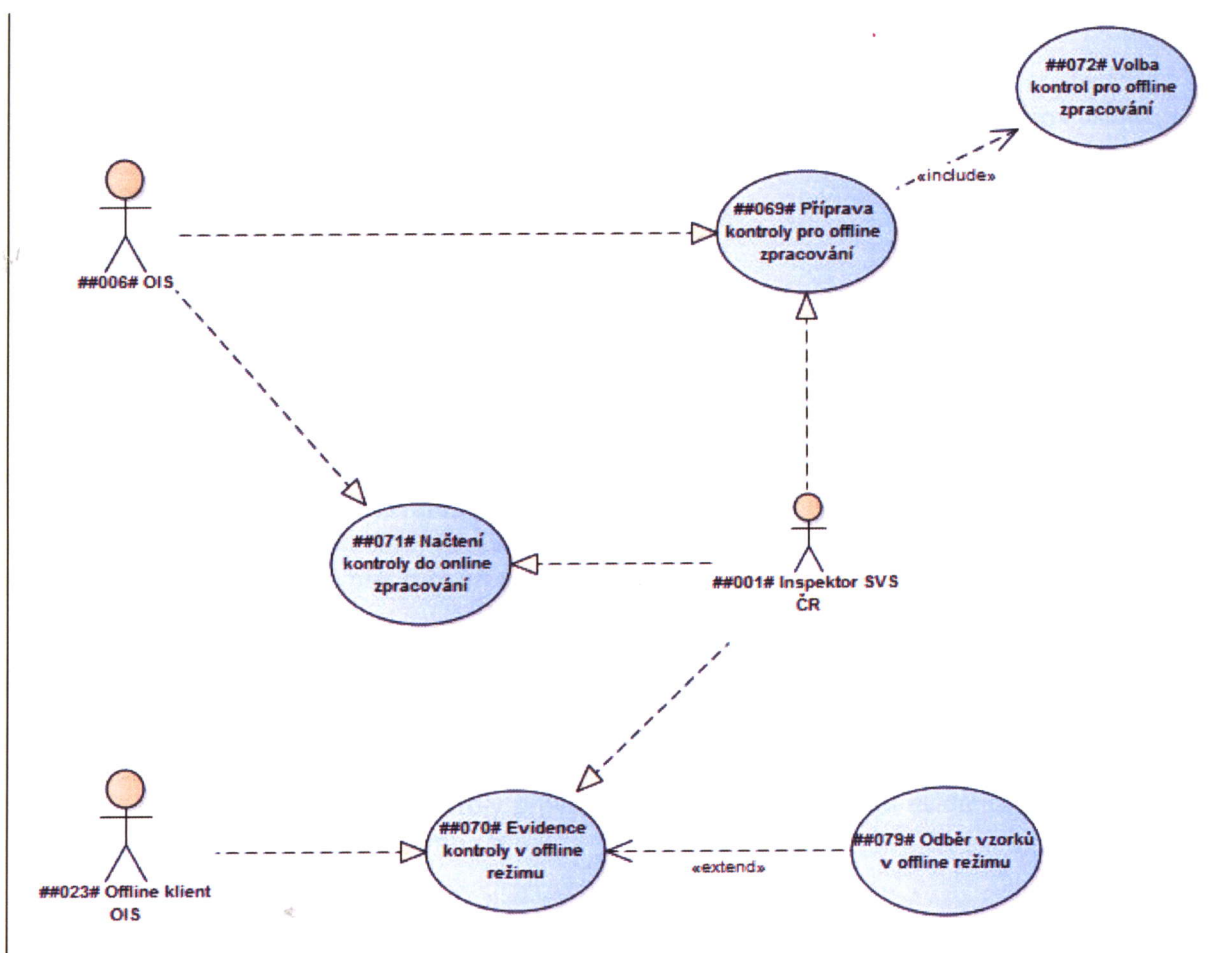
Činnost inspektora při kontrole: Tato činnost bude probíhat bez dostupnosti internetu a bez přímého spojení s centrální aplikací. Program umožní plnohodnotnou práci v terénu v režimu offline. Inspektor provede kontrolu. Do předem založené kontroly doplní všechny potřebné údaje, které zjistil. Připraví, uloží a vytiskne objednávku laboratorního vyšetření. Uloží případnou fotodokumentaci a / nebo další soubory. Připraví k odeslání do laboratoře údaje o odebraných vzorcích. V případě práce s ohniskem nákazy připraví projekt pro odeslání do LPISu MZe (GISové služby).

Činnost inspektora po kontrole: Tato činnost proběhne poté, co se inspektor vrátí na místo, kde bude mít online přístup k centrální aplikaci. Program provede synchronizaci dat, jejich úplnou validaci a dokončí všechny akce zahájené v terénu. Inspektor finálně sestaví a vytiskne protokol. V případě potřeby protokol a další dokumenty předá do spisové služby. Tato etapa bude pro aplikaci nejnáročnější, protože se bude muset vypořádat s případnými změnami, které v mezidobí proběhly.



1.3 Model případů užití

1.3.1 Diagram případů užití „Offline klient“



1.3.1.1 Role na diagramu “Offline klient”

##023# Offline klient OIS

Offline klientem se rozumí část aplikace OIS, která je schopna pracovat bez připojení k internetu. Součástí offline klienta je samotná aplikace i související databáze.

##001# Inspektor SVS

Role inspektora SVS bude základní uživatelskou rolí pro práci s OIS SVS. Po detailní analýze bude rozhodnuto o případné další specifikaci této role na základě odborného zaměření uživatele. Pokud bude specifikace realizována, bude rolí inspektora SVS více:

- inspektor pro welfare
- inspektor pro hygienický dozor
- inspektor epizootologie



-inspektor pro jatečnictví
případně další, které by vzešly z detailní analýzy.

##006# OIS SVS

Odborný informační systém Státní veterinární správy (OIS SVS) je informační systém pro evidenci akcí a kontrol, které SVS provádí v rámci své dozorové činnosti. Výstupy z tohoto systému slouží jako podklady pro další činnosti SVS.

1.3.1.2Případy užití na diagramu „Offline klient“

##069# Příprava kontroly pro offline zpracování

Příprava kontroly pro offline zpracování probíhá v online OIS a spočívá v maximální přípravě dat kontroly a dotažením potřebných číselníkových položek, které nelze před zahájením kontroly znát. Výsledkem přípravy pro offline editaci je zařazení kontroly na seznam "připravených pro offline zpracování", a to včetně potřebné datové báze. Kontrola v offline režimu je nadále needitovatelná v režimu online. Pro offline zpracování bude možné využít pouze kontroly v dozorových modulech, tj. Kontrola na hospodářství, welfare, Zdraví zvířat, Hygienický dozor, MCL a nákazy. Rozsah využití v jednotlivých modulech bude předmětem detailní analýzy a studie proveditelnosti.

##070# Evidence kontroly v offline režimu

Inspektor SVS zaeviduje kontrolu tak, jakoby ji evidoval v online režimu. Hlavní rozdíl oproti online režimu je v tom, že nebude moci zakládat nové kontroly a komunikovat s externími systémy. Naopak bude možné při offline evidenci kontroly provádět v rámci kontroly další evidenci, pro kterou není nutné připojení k centrálnímu systému.

##071# Načtení kontroly do online zpracování

Po obnovení připojení k internetu bude moci uživatel "vrátit" kontrolu evidovanou v offline režimu zpět do režimu online. Při procesu vrácení do online režimu dojde k validačním kontrolám na úplnost kontroly z hlediska jejího návratu do online režimu a nahrání jejích dat do centrální databáze.

##072# Volba kontrol pro offline zpracování

Při volbě kontrol pro offline zpracování uživatel vybírá z již zaevidovaných kontrol a přepnutím pro offline zpracování umožní uživateli takovou kontrolu doevidovat bez připojení k internetu.

##079# Odběr vzorků v offline režimu

Při některých kontrolách veterinárního dozoru mohou být vedle kontrolní činnosti v místě kontroly prováděny i odběry vzorků z prostředí nebo od zvířat, která byla předmětem dozorové veterinární činnosti. Tyto vzorky jsou buď fyzicky odesílány do laboratoře k odbornému laboratornímu vyšetření, nebo jsou vyšetřeny na místě. Aplikace bude obsahovat podporu pro evidenci odběru vzorků v rámci kontroly.



- vedoucí kontrolní skupiny
- ostatní veterinární pracovníci
- druh kontroly
- důvod kontroly
- případně další, které inspektor zná před zahájením kontroly na místě.

##00304# Přepnout kontrolu do offline režimu

Aplikace OIS bude obsahovat funkčnost, která přepne kontrolu do offline režimu. Takováto kontrola nepůjde editovat v online režimu, dokud nebude vrácena z režimu offline zpracování.

##00306# Vytvořit související datovou strukturu

Přepnutím kontroly do offline režimu dojde k vygenerování datové struktury kontroly do lokálního úložiště, aby bylo v offline režimu možné zaevidovat data kontroly a uložit je do stejné struktury, jaká je použita v online režimu.

##00307# Propojit související kontroly.

Pokud uživatel již při přípravě kontroly pro offline zpracování ví, že kontrola bude probíhat ve více věcných oblastech, které se evidují do samostatných kontrol (např. WLF + KnH), aplikace umožní zaevidovat propojení těchto souvisejících kontrol.

##00309# Zkontrolovat kontrolu pro offline zpracování

Při přepnutí kontroly do offline režimu bude probíhat validační kontrola na úplnost kontroly pro offline evidování. Kontrola bude muset splňovat minimální požadavky, mezi které patří:

- subjekt pod SVD
- vedoucí kontrolní skupiny
- ostatní členové kontrolní skupiny (měkká validace, v offline režimu již nepůjdou přidat)
- vygenerované č.j.

Další možné validace budou vydefinovány v rámci detailní analýzy, mohou se lišit podle použité definice kontroly.

##00310# Načíst související číselníky

Aplikace při přepnutí kontroly do offline režimu načte do lokální datové struktury související číselníky, které jsou potřeba pro správné zaevidování kontroly. Jedná se například o:

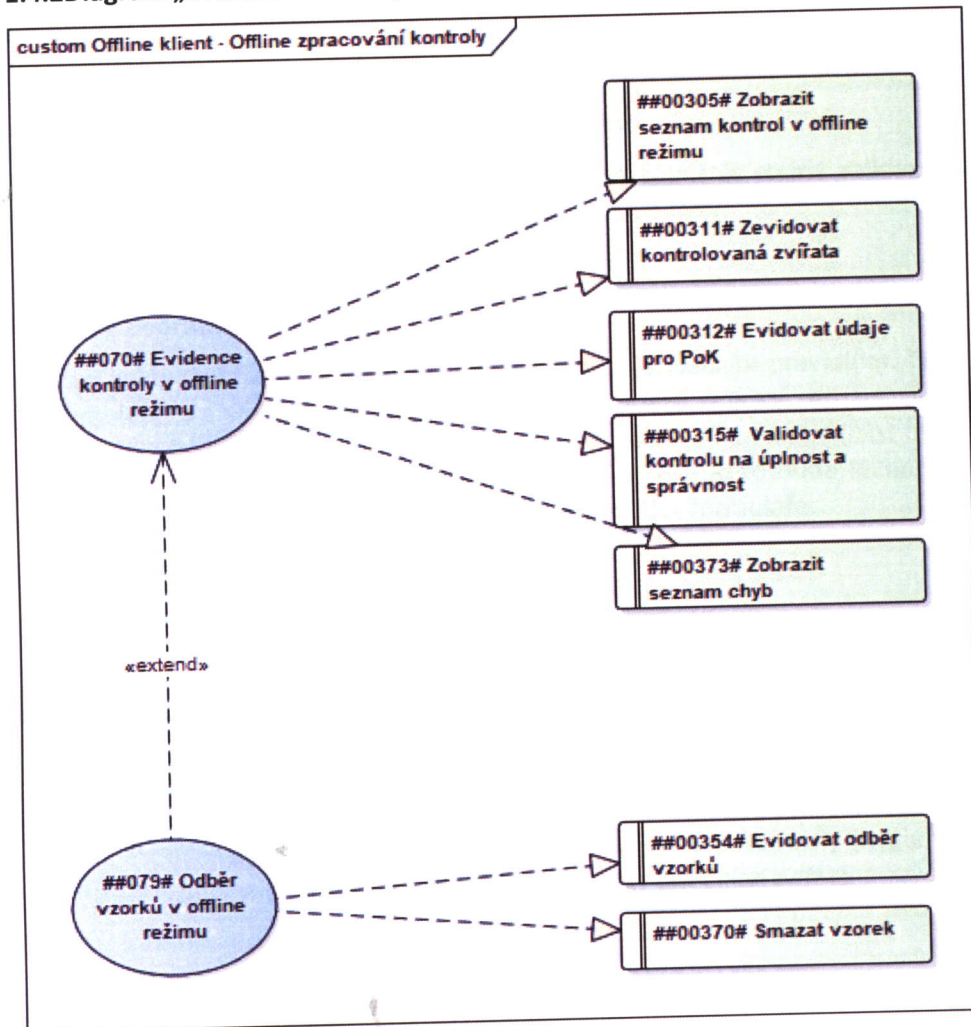
- stav kontrolních bodů,
- možné evidované druhy zvířat,
- stav kontroly,
- vazby mezi číselníky, např. pro wlf druh zvířat vs. kontrolní body



-a další.

Přesný rozsah bude stanoven v rámci detailní analýzy, resp. studie proveditelnosti.

1.4.2 Diagram „Evidence kontroly v offline režimu“



1.4.2.1 Požadavky na diagramu “Evidence kontroly v offline režimu”

##00305# Zobrazit seznam kontrol v offline režimu

Aplikace bude obsahovat funkčnost, která umožní zobrazit seznam kontrol, které jsou přepnuty do režimu pro offline zpracování.

##00311# Zaevidovat kontrolovaná zvířata

V kontrolách modulů KnH a welfare bude možné do offline kontroly zaevidovat kontrolovaná zvířata. Bude možné vybírat z těch druhů zvířat, které byly společně s kontrolou nataženy do offline režimu.



##00312# Evidovat údaje pro PoK

V offline režimu půjdou v kontrole zaevidovat všechna data, která jsou nezbytná pro úplné a správné sestavení protokolu o kontrole. Jedná se o všechny údaje v současné době evidované na základní kartě kontroly a na kartě "Protokol o kontrole" (číslo PoK a datové údaje související s PoK), dále pak např. seznam kontrolovaných zvířat a další.

##00315# Validovat kontrolu na úplnost a správnost

V offline režimu kontroly bude aplikace umožňovat spouštět stejné validace, jako v online režimu. Konkrétní výjimky budou definovány v rámci detailní analýzy.

##00373# Zobrazit seznam chyb

Všechny evidenční formuláře v OIS budou podléhat validačním pravidlům. Ta se budou lišit formulář od formuláře. Ve všech formulářích bude funkce, která zobrazí seznam validačních chyb v daném formuláři. V seznamu chyb bude nejen popis chyby, ale i její umístění (část formuláře, kde chyba je) a také rozlišení úrovně chyby - kritická nebo varování. Pokud to bude technologicky možné, aplikace umožní přejít proklikem z chyby přímo na související část formuláře.

##00354# Evidovat odběr vzorků

V rámci jedné kontroly musí být možné zaevidovat i odběr vzorků pro laboratorní vyšetření. O tom, jestli lze v rámci kontroly evidovat vzorky, bude rozhodovat definice kontroly. Ta v kombinaci s druhy zvířat evidovaných v kontrole určí i výběr definic vzorků, které mohou být v dané kontrole založeny. Vedle založení z definice bude existovat ještě jeden způsob založení vzorku, a to výběrem z nevyžádaných vzorků z LabSystému. I tato možnost bude ovlivněna definicemi kontroly, samotného vzorku a z obecného pohledu ještě odborným zaměřením kontroly (hygienik nebude mít možnost importovat vzorky jako inspektor kontrolující porážky jatečných zvířat).

Součástí formuláře pro evidenci vzorků budou tyto části:

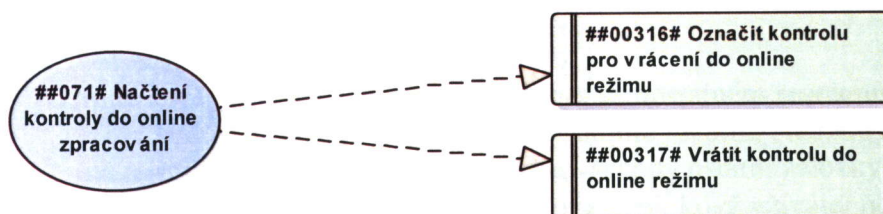
- identifikace vzorku
- napojení na objednávku
- související subjekty (laboratoř, kam bude vzorek odeslán, subjekt pod SVD, veterinární pracovník, který vzorek odebral)
- odběr - evidence toho, co bylo skutečně odebráno. Může se jednat o vzorky odebrané z tkání zvířat, nebo i celých zvířat, případně vzorky odebrané z prostředí, kde zvířata žijí (např. stěry z prostředí při chovu drůbeže, ŽP nebo VŽP)
- laboratorní zaměření (určení toho, na co bude odebraný vzorek vyšetřován - např. salmonela)
- výsledek vyšetření vzorku (může být kvalitativní, kvantitativní, popisný)
- celkové vyhodnocení vzorku (v online režimu)
- provázání na laboratorní protokoly, které bude možné zaevidovat jako součást související objednávky laboratorního vyšetření.

##00370# Smazat vzorek



Omylem nebo špatně zaevidované vzorky bude možné z kontroly smazat. Možnost mazání bude ovlivněna stavem vzorku, související kontroly a související objednávky laboratorního vyšetření. Nepůjde smazat vzorek, který již bude evidován na nějaké objednávce anebo již bude ukončen nebo odeslán k laboratornímu vyšetření. Smazat půjde pouze vzorek, který nebude mít žádné další vazby vyjma nadřízené kontroly a zároveň vzorek bude ve stavu umožňujícím editaci. Smazáním vzorku dojde k jeho úplnému výmazu z databáze. Vzorky, které již nebude možné smazat, bude možné stornovat. Při stornu není vzorek mazán z databáze.

1.4.3 Diagram „Načtení kontroly do online zpracování“



1.4.3.1 Požadavky na diagramu „Načtení kontroly do online zpracování“

##00316# Označit kontrolu pro vrácení do online režimu

V seznamu kontrol v offline režimu bude možné označit kontroly pro navrácení do online režimu.

##00317# Vrátil kontrolu do online režimu

Seznam kontrol v offline režimu bude obsahovat funkci pro předání kontroly zpět do online režimu. Součástí převodu budou i validační kontroly, které zajistí, aby se do sdílené části systému nedostala nevalidní kontrola. Validační kontroly budou přesně specifikovány v detailní analýze.

1.5 Detailní rozbor funkce mobilního inspektora

1.5.1 Technické a funkční předpoklady pro fungování offline evidence kontrol

- Nainstalovaná aplikace OIS SVS na notebooku inspektora. Musí být přímo na ntb, na terminálu nestačí. V terminálu nepůjde s kontrolami pracovat z hlediska přepínání offline/online režimu, přepínání bude probíhat čistě v lokálním klientovi.
- Nainstalované MSSQL
- Nainstalovaný .NET
- Dostatečné místo na lokálním disku pro uložení číselníkových dat.



- Db struktura kontrol bude upravena tak, aby u každé kontroly byl příznak, jestli je v režimu offline.
- Bude upraveno ukládání příloh tak, aby se daly do kontroly vložit v offline režimu lokálně a následně se nahrály do centrální databáze společně s kontrolou. Při přepnutí do online režimu se přílohy z lokálního úložiště smažou.
- Lokální offline databáze bude obsahovat pouze ty kontroly, které si do offline režimu přepne přihlášený uživatel.
- Lokální offline databáze bude obsahovat všechny číselníky bez ohledu na to, jaká kontrola (z jakého modulu) bude přepínána do offline režimu.
- Kontrolu do offline režimu půjde přepnout maximálně 1 den před datem zahájení kontroly.
- Možnost práce v offline režimu se bude týkat modulů:
 - Kontrola zdraví včetně odběru vzorků
 - Welfare
 - Kontrola na hospodářství včetně dílčích kontrol CC a kontrol DŽPZ
 - Hygienický dozor
 - Nákazy
 - MCL
- Offline kontroly budou všechny v jednom samostatném seznamu na nové záložce offline. Tam budou i tlačítka pro přepnutí do online režimu. Nebude se zobrazovat v klientovi na terminálu. V offline režimu budou všechny ostatní záložky zašedlé.
- Budou se muset upravit rezervace, protože nyní, když uživatel nemá platnou rezervaci (ví to centrum), tak nemůže editovat kontrolu.
- Všechny noční „mlátičky“ budou ignorovat kontroly přepnuté do offline režimu.
- Společně s kontrolou se musí stahovat do offline režimu i tiskové šablony objednávky. Pokud někdo v centru šablonu změní, změny se v offline kontrole/objednávce neprojeví.

1.5.2 Mobilní inspektor v modulu Welfare

1.5.2.1 Podmínky pro přepnutí do offline režimu

- Kontrola uložena v centrální databázi (kontrola má vyplněného hlavního veterinárního pracovníka, datum a čas začátku kontroly, subjekt pod SVD).
- Jsou zaktualizovány číselníky v offline databázi.

Protože lokální databáze bude obsahovat kompletní číselníky, nutné minimum pro přepnutí kontroly do offline režimu je shodné s minimálními podmínkami pro uložení kontroly.

Funkce pro přepnutí do offline režimu bude k dispozici ze seznamu kontrol i z detailu kontroly. Offline kontroly budou mít svůj vlastní seznam. V detailu kontroly bude rovněž jasně vidět, že kontrola je v offline režimu.

1.5.2.2 Evidence kontroly na místě v offline režimu



Vzhledem k dostupnosti kompletních číselníků a souvisejících db nástrojů, může uživatel dokončit evidenci kontroly stejně jako s připojením k internetu. Výjimku tvoří funkce, které jsou bez internetu nedostupné:

- Získání č.j. z e-spisu
- Změna veterinárních pracovníků
- Změna registrovaného subjektu pod SVD
- Dohledání původní kontroly (v případě, že aktuální kontrola je následná)
- Vytvoření další vazby na jiné kontroly.
- Propojení na související kontrolu.
- Evidence právních koncovek.

Rovněž nebude k dispozici funkce pro změnu stavu kontroly. Kontroly v offline režimu nepůjdou ukončit, budou vstupovat i vystupovat do/z offline režimu ve stavu „probíhající“.

1.5.2.3Přepnutí do online režimu

Přepnutí do online režimu bude z uživatelského pohledu probíhat stejně jako přepnutí do offline režimu. Logika ale bude komplikovanější. Při přepnutí do online režimu bude automaticky kontrolováno, jestli v kontrole využité položky číselníku jsou nadále platné k datu provedení kontroly. Pokud by nastaly nějaké změny v číselnících evidovaných zpětně (nebyly zaevidované v době přepnutí kontroly do offline režimu), nepůjde kontrola ukončit a uživatel bude muset kontrolu převidovat.

1.5.3Mobilní inspektor v modulu Zdraví zvířat

1.5.3.1Podmínky pro přepnutí do offline režimu

- Kontrola uložena v centrální databázi (kontrola má vyplněného hlavního veterinárního pracovníka, datum a čas začátku kontroly, subjekt pod SVD).
- Jsou zaktualizovány číselníky v offline databázi.
- Pokud bude součástí kontroly i odběr vzorků odesílaných do laboratoře, musí uživatel kromě kontroly vytvořit i související prázdnou objednávku, která bude společně s kontrolou přepnuta do offline režimu.

Protože lokální databáze bude obsahovat kompletní číselníky, nutné minimum pro přepnutí kontroly do offline režimu je shodné s minimálními podmínkami pro uložení kontroly.

Funkce pro přepnutí do offline režimu bude k dispozici ze seznamu kontrol i z detailu kontroly. Offline kontroly budou od online kontrol v seznamu kontrol vizuálně odlišeny, nebo budou mít svůj vlastní seznam. V detailu kontroly bude rovněž jasně vidět, že kontrola je v offline režimu.



1.5.3.2 Evidence kontroly na místě v offline režimu

Vzhledem k dostupnosti kompletních číselníků a souvisejících db nástrojů může uživatel dokončit evidenci kontroly včetně evidence odběru vzorků, přidělení na objednávku a její tisk. Výjimku tvoří funkce, které jsou bez internetu nedostupné:

- Získání č.j. z e-spisu.
- Změna veterinárních pracovníků.
- Změna registrovaného subjektu pod SVD.
- Dohledání původní kontroly (v případě, že aktuální kontrola je následná).
- Vytvoření další vazby na jiné kontroly.
- Propojení na související kontrolu.
- Kontrola existence hejna v registru hejn.
- Evidence právních koncovek.
- Připojení vzorků na existující objednávku.
- Import/export objednávky lab. vyšetření z/do laboratoře.

Rovněž nebude k dispozici funkce pro změnu stavu kontroly. Kontroly v offline režimu nepůjdou ukončit, budou vstupovat i vystupovat do/z offline režimu ve stavu „probíhající“.

1.5.3.3 Přepnutí do online režimu

Přepnutí do online režimu bude z uživatelského pohledu probíhat stejně jako přepnutí do offline režimu. Logika ale bude komplikovanější. Při přepnutí do online režimu bude automaticky kontrolováno, jestli v kontrole využité položky číselníku jsou nadále platné k datu provedení kontroly. Pokud by nastaly nějaké změny v číselnících evidovaných zpětně (nebyly zaevidované v době přepnutí kontroly do offline režimu), nepůjde kontrola ukončit a uživatel bude muset kontrolu převidovat.

1.5.4 Mobilní inspektor v modulu Hygienický dozor

1.5.4.1 Podmínky pro přepnutí do offline režimu

- Kontrola uložena v centrální databázi (kontrola má vyplněného vedoucího kontrolní skupiny, datum a čas začátku kontroly, zařízení).
- Jsou zaktualizovány číselníky v offline databázi.
- Pokud je součástí i kontrola Cross Compliance, je potřeba vygenerovat a propojit dílčí kontrolu CC ještě před přepnutím do offline režimu. Protože ale CC dílčí kontrola není součástí hygienické kontroly vždy, nelze toto vynucovat technicky. Důvodem tohoto postupu je průběžná aktualizace číselníků CC z Meziokladu zpráv o kontrole při načítání kontroly. Ty se musí stáhnout v online režimu, protože nejsou součástí běžné číselníkové databáze.
- Pokud bude součástí kontroly i odběr vzorků odesílaných do laboratoře, musí uživatel kromě kontroly vytvořit i související prázdnou objednávku, která bude společně s kontrolou přepnuta do offline režimu.
- Budou do offline režimu kontroly načteny i činnosti a seznamy všech provozů vybraného



zařízení.

Protože lokální databáze bude obsahovat kompletní číselníky, nutné minimum pro přepnutí kontroly do offline režimu je shodné s minimálními podmínkami pro uložení kontroly.

Funkce pro přepnutí do offline režimu bude k dispozici ze seznamu kontrol i z detailu kontroly. Offline kontroly budou od online kontrol v seznamu kontrol vizuálně odlišeny, nebo budou mít svůj vlastní seznam. V detailu kontroly bude rovněž jasně vidět, že kontrola je v offline režimu.

1.5.5 Evidence kontroly na místě v offline režimu

Vzhledem k dostupnosti kompletních číselníků a souvisejících db nástrojů, může uživatel dokončit evidenci kontroly včetně evidence odběru vzorků, přidělení na objednávku a její tisk. Výjimku tvoří funkce, které jsou bez internetu nedostupné:

- Získání č.j. z e-spisu.
- Změna veterinárních pracovníků.
- Změna registrovaného subjektu pod SVD.
- Dohledání původní kontroly (v případě, že aktuální kontrola je následná).
- Vytvoření další vazby na jiné kontroly.
- Propojení na související kontrolu.
- Kontrola existence hejna v registru hejn.
- Import/export objednávky lab. vyšetření z/do laboratoře.
- Evidence právních koncovek.
- Připojení vzorků na existující objednávku v online režimu.
- Propojení na úrovni dílčích kontrol CC.

Rovněž nebude k dispozici funkce pro změnu stavu kontroly. Kontroly v offline režimu nepůjdou ukončit, budou vstupovat i vystupovat do/z offline režimu ve stavu „probíhající“.

1.5.5.1 Přepnutí do online režimu

Přepnutí do online režimu bude z uživatelského pohledu probíhat stejně jako přepnutí do offline režimu. Logika ale bude komplikovanější. Při přepnutí do online režimu bude automaticky kontrolováno, jestli v kontrole využité položky číselníku jsou nadále platné k datu provedení kontroly. Pokud by nastaly nějaké změny v číselnících evidovaných zpětně (nebyly zaevidované v době přepnutí kontroly do offline režimu), nepůjde kontrola ukončit a uživatel bude muset kontrolu převidovat.

Současně s přepnutím kontroly do online režimu dojde přepnutí i související objednávky.

1.5.6 Mobilní inspektor v modulu Kontrola na hospodářství



1.5.6.1 Podmínky pro přepnutí do offline režimu

- Kontrola uložena v centrální databázi (kontrola má vyplněného hlavního veterinárního pracovníka, datum a čas začátku kontroly, subjekt pod SVD).
- Jsou zaktualizovány číselníky v offline databázi.

Protože lokální databáze bude obsahovat kompletní číselníky, nutné minimum pro přepnutí kontroly do offline režimu je shodné s minimálními podmínkami pro uložení kontroly.

Funkce pro přepnutí do offline režimu bude k dispozici ze seznamu kontrol i z detailu kontroly. Offline kontroly budou mít svůj vlastní seznam. V detailu kontroly bude rovněž jasně vidět, že kontrola je v offline režimu.

- Pokud je součástí i kontrola Cross Compliance, je potřeba vygenerovat a případně propojit dílčí kontrolu CC ještě před přepnutím do offline režimu. Protože ale CC dílčí kontrola není součástí kontroly KnH vždy, nelze toto vynucovat technicky. Důvodem tohoto postupu je průběžná aktualizace číselníků CC z Mezikladu zpráv o kontrole při načítání kontroly. Ty se musí stáhnout v online režimu, protože nejsou součástí běžné číselníkové databáze.

1.5.6.2 Evidence kontroly na místě v offline režimu

Vzhledem k dostupnosti kompletních číselníků a souvisejících db nástrojů, může uživatel dokončit evidenci kontroly stejně jako s připojením k internetu. Výjimku tvoří funkce, které jsou bez internetu nedostupné:

- Získání č.j. z e-spisu
- Změna veterinárních pracovníků
- Změna registrovaného subjektu pod SVD
- Dohledání původní kontroly (v případě, že aktuální kontrola je následná)
- Vytvoření další vazby na jiné kontroly
- Propojení na související kontrolu.
- Kontrola existence hejna v registru hejn.
- Evidence právních koncovek.
- Zpráva o kontrole a případě DŽPZ ZoDK a osvědčení půjdou vygenerovat a odeslat pouze v online režimu kontroly.
- V DŽPZ kontrolách/osvědčeních nebudou dostupné tyto funkce:
 - oAktualizovat podle SZIF.
 - oPřebrání dat z osvědčení.
 - oStažení dat žádosti, včetně adresy subjektu na žádosti.
 - oData hlášení v IZR.

Rovněž nebude k dispozici funkce pro změnu stavu kontroly. Kontroly v offline režimu nepůjdou ukončit, budou vstupovat i vystupovat do/z offline režimu ve stavu „probíhající“.

1.5.6.3 Přepnutí do online režimu



Přepnutí do online režimu bude z uživatelského pohledu probíhat stejně jako přepnutí do offline režimu. Logika ale bude komplikovanější. Při přepnutí do online režimu bude automaticky kontrolováno, jestli v kontrole využitě položky číselníku jsou nadále platné k datu provedení kontroly. Pokud by nastaly nějaké změny v číselnících evidovaných zpětně (nebyly zaevidované v době přepnutí kontroly do offline režimu), nepůjde kontrola ukončit a uživatel bude muset kontrolu převidovat.

1.5.7 Mobilní inspektor pro modul Nákazy a mimořádné události

1.5.7.1 Podmínky pro přepnutí do offline režimu

- Případ uložen v centrální databázi. Pokud je známo registrované místo případu (provozovna, katastr, obec, hala-hejno, kraj, adresa textem vč. KÚ, GPS souřadnice), musí být nahráno ještě před přepnutím případu do offline režimu.
- Jsou zaktualizovány číselníky v offline databázi.

Protože lokální databáze bude obsahovat kompletní číselníky, nutné minimum pro přepnutí kontroly do offline režimu je shodné s minimálními podmínkami pro uložení kontroly.

Funkce pro přepnutí do offline režimu bude k dispozici ze seznamu kontrol i z detailu kontroly. Offline kontroly budou mít svůj vlastní seznam. V detailu kontroly bude rovněž jasně vidět, že kontrola je v offline režimu.

1.5.7.2 Evidence kontroly na místě v offline režimu

- Lze zaevidovat místo případu jen pokud je způsob určení místa souřadnice GPS.

Vzhledem k dostupnosti kompletních číselníků a souvisejících db nástrojů, může uživatel dokončit evidenci případu stejně jako s připojením k internetu. Výjimku tvoří funkce, které jsou bez internetu nedostupné:

- Zaevidování registrovaného místa případu.
- Propojení případu na jiný případ nebo kontroly.
- Dotazení postižených katastrů k ohnisku.
- Propojení na LPIS.
- Alertní SMS a mailly se pošlou až ve chvíli přepnutí do online režimu.

Rovněž nebude k dispozici funkce pro změnu stavu případu. Případy v offline režimu nepůjdou ukončit, budou vstupovat i vystupovat do/z offline režimu ve stavu „probíhající“.

1.5.7.3 Přepnutí do online režimu

Přepnutí do online režimu bude z uživatelského pohledu probíhat stejně jako přepnutí do offline režimu. Logika ale bude komplikovanější. Při přepnutí do online režimu bude automaticky kontrolováno, jestli v případě využitě položky číselníku jsou nadále platné k datu provedení případu. Pokud by nastaly nějaké změny v číselnících evidovaných zpětně (nebyly zaevidované v době



EVROPSKÁ UNIE
Evropský fond pro regionální rozvoj
Integrovaný regionální operační program



**MINISTERSTVO
PRO MÍSTNÍ
ROZVOJ ČR**

přepnutí případu do offline režimu), nepůjde případ ukončit a uživatel bude muset případ převidovat.



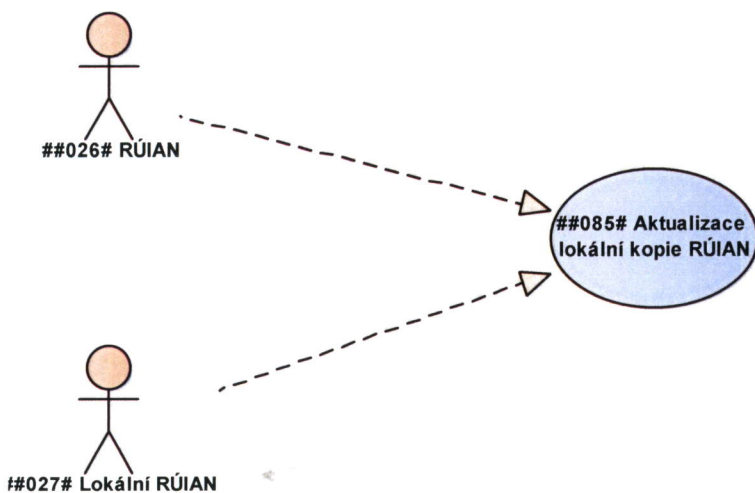
2. Validace referenčních údajů z RÚIANu

2.1 Manažerské shrnutí

Odborný informační systém SVS má být důsledně geograficky orientovaný, proto je nutné maximálně podpořit, aby každá akce a každý subjekt v něm evidovaný byl jednoznačně umístitelný do mapového výstupu. Jako prostředek ke zkvalitnění datového fondu bude použito on-line dotahování souřadnic adresních bodů a dalších míst z RÚIAN do OIS SVS tak, aby bylo možné pracovat s mapovými výstupy se stoprocentní spolehlivostí.

2.2 Model případů užití

2.2.1 Diagram případů užití „Lokální kopie RÚIAN“



2.2.1.1 Role na diagramu „Lokální kopie RÚIAN“

##026# RÚIAN

Registr územní identifikace, adres a nemovitostí (RÚIAN) je jeden ze základních registrů veřejné správy ČR.

##027# Lokální RÚIAN

Lokální RÚIAN je aplikace, která podle změnových, případně celkových souborů poskytovaných ISZR, aktualizuje lokální verzi RÚIAN pro potřeby databázového zpracování.

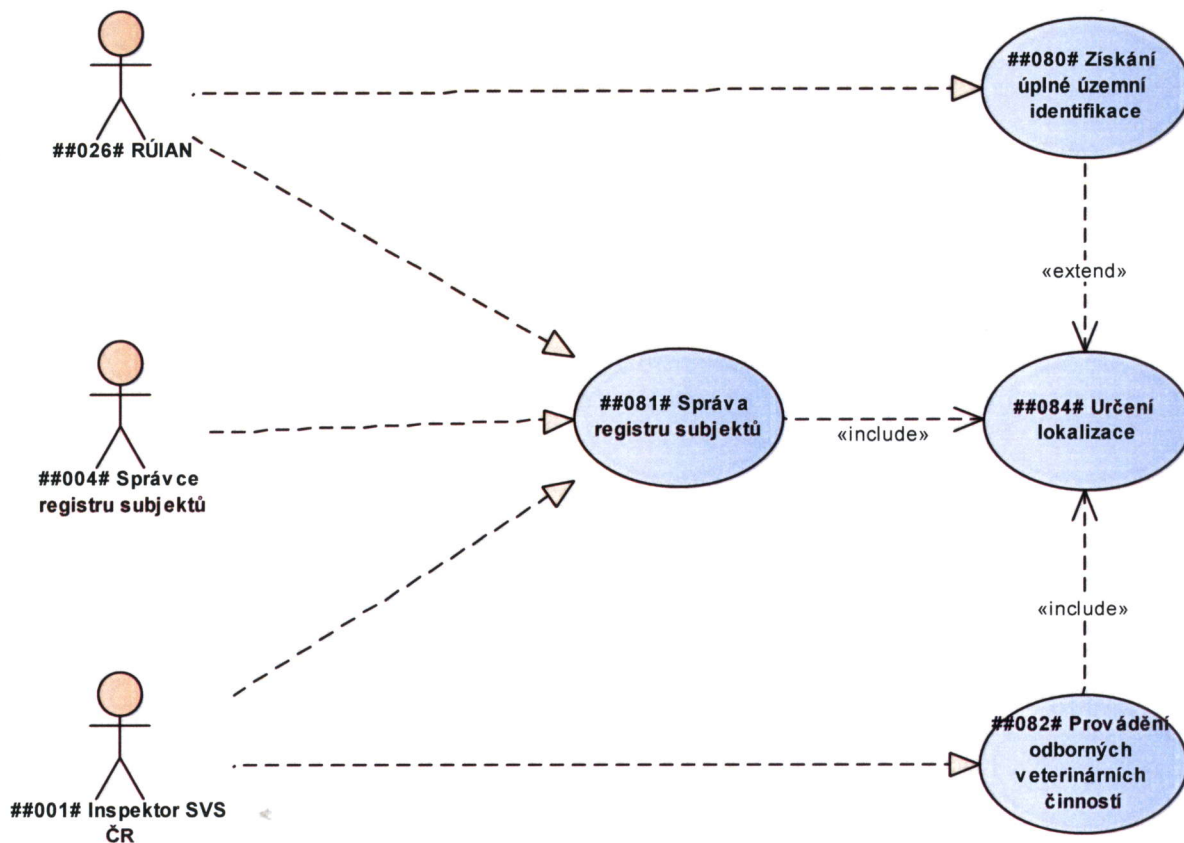
2.2.1.2 Případy užití na diagramu „Lokální kopie RÚIAN“

##085# Aktualizace lokální kopie RÚIAN



Aktualizace probíhá periodicky každý den. Lze nastavit úplný nebo částečně omezený rozsah aktualizovaných dat. Kromě základních prvků územní identifikace budou přebírány i geoinformace o souřadnicích definičních bodů jednotlivých územních prvků.

2.2.2 Diagram případů užití „Validace v RÚIAN“



2.2.2.1 Role na diagramu „Validace v RÚIAN“

##026# RÚIAN

Registr územní identifikace, adres a nemovitostí (RÚIAN) je jeden ze základních registrů veřejné správy ČR.

##001# Inspektor SVS ČR

Role inspektora SVS ČR bude základní uživatelskou rolí pro práci s IS SVS. Po detailní analýze bude rozhodnuto o případné další specifikaci této role na základě odborného zaměření uživatele. Pokud bude specifikace realizována, bude rolí inspektora SVS ČR více:

- inspektor pro welfare
- inspektor pro hygienický dozor
- inspektor epizootologie



- inspektor pro jatečnictví
- případně další, které by vzešly z detailní analýzy.

##004# Správce registru subjektů

Správce registru subjektů je uživatel s takovými uživatelskými právy, který může editovat a všeobecně spravovat záznamy v registru subjektů informačního systému. Do jeho správy patří zakládání a správa subjektů, provozoven, jednotek, ale i akvakultur a registru hejn.

2.2.2.2 Případy užití na diagramu „Validace v RÚIAN“

##080# Získání úplné územní identifikace

Pokud jsou adresy ověřenými adresními místy nebo určenými parcelami podle RÚIAN, je možné získat geoinformace (souřadnice GPS) použitím odpovídajících služeb EGON nebo přímo z lokální verze databáze RÚIAN.

##081# Správa registru subjektů

V rámci správy registru subjektů jsou uchovávány a aktualizovány informace o subjektech, které jsou předmětem nebo se nějakým způsobem účastní státního veterinárního dozoru. V údajích o subjektu jsou evidovány i jeho adresy (bydliště, sídlo, doručovací adresa) a adresy jeho provozoven, hospodářství, případně poboček, které souvisí s agendou SVS.

##082# Provádění odborných veterinárních činností

Inspektoři SVS provádějí odborné veterinární činnosti a tyto evidují v rámci OIS SVS. Součástí evidence je vždy i určení, kde byla tato činnost provedena. To je nejčastěji na provozovnách nebo hospodářstvích subjektu, ale i kdekoliv jinde na území ČR.

##084# Určení lokalizace

Je požadováno souřadnicové určení místa kontroly, aby bylo možné zobrazit toto místo v mapových výstupech.

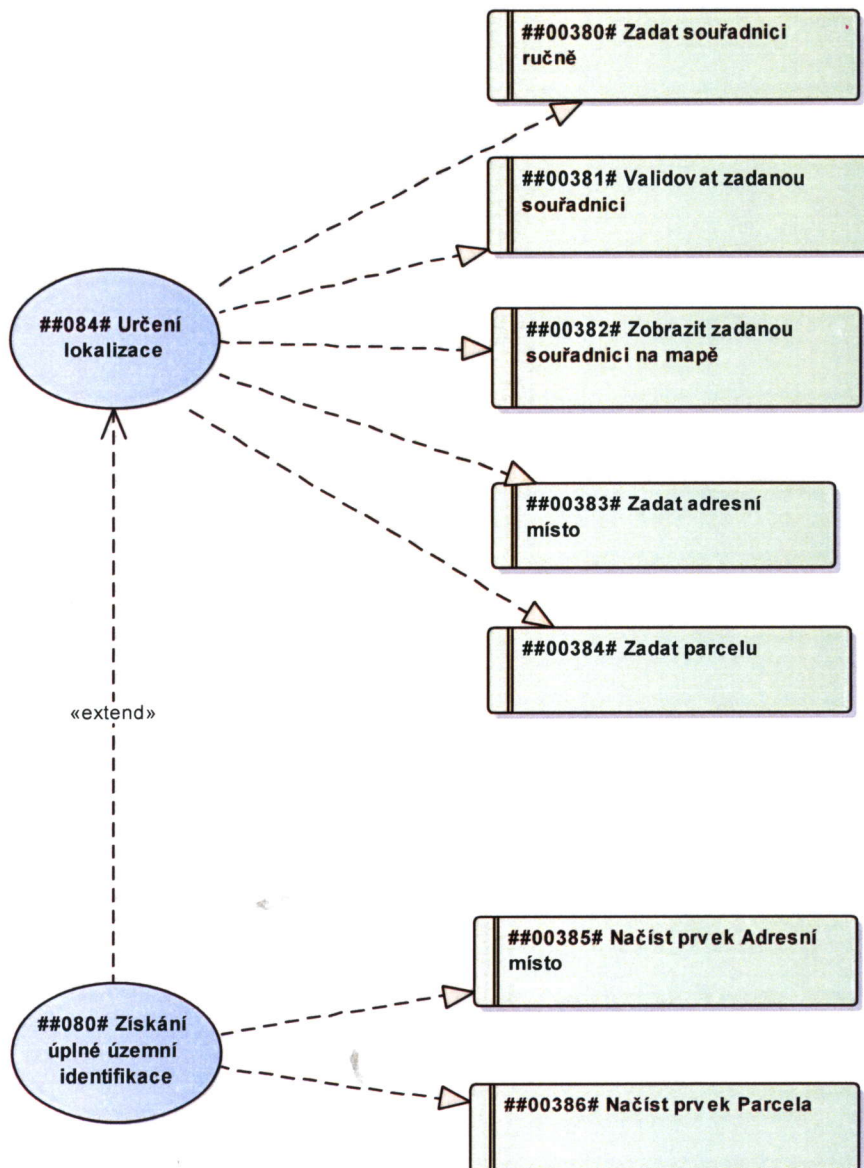
Souřadnici pro potřebu OIS SVS lze:

- zadat ručně v předdefinované struktuře
- odečíst z mapy a vložit
- vyhledat a ověřit v RÚIAN jako adresní místo
- vyhledat a ověřit v RÚIAN jako definiční bod parcely.



2.3 Model požadavků

2.3.1 Diagram požadavků „Validace RÚIAN“



2.3.1.1 Případy užití na diagramu „Validace RÚIAN“

##080# Získání úplné územní identifikace

Pokud jsou adresy ověřeny adresními místy nebo určenými parcelami podle RÚIAN, je možné získat geoinformace (souřadnice GPS) použitím odpovídajících služeb EGON nebo přímo z lokální verze databáze RÚIAN.



##084# Určení lokalizace

Je požadováno souřadnicové určení místa kontroly, aby bylo možné zobrazit toto místo v mapových výstupech.

Souřadnici pro potřebu OIS SVS lze:

- zadat ručně v předdefinované struktuře
- odečíst z mapy a vložit
- vyhledat a ověřit v RÚIAN jako adresní místo
- vyhledat a ověřit v RÚIAN jako definiční bod parcely

2.3.1.2 Požadavky na diagramu „Validace RÚIAN“

##00380# Zadat souřadnici ručně

Umožnit zapsání zjištěné souřadnice v určeném formátu.

##00381# Validovat zadanou souřadnici

Zajistit kontrolu formální správnosti zadané souřadnice.

##00382# Zobrazit zadanou souřadnici na mapě

Umožnit zobrazení zadané souřadnice na mapě, např. MAPY.CZ

##00383# Zadat adresní místo

Umožnit zadat lokalizaci jako adresní místo RÚIAN. Údaje nemusí být nutně kompletní, ale musí být dostatečné pro určení přiměřeného množství vyhledaných adres.

##00384# Zadat parcelu

Umožnit zadání katastru a parcely.

##00385# Načíst prvek Adresní místo

Podle zadaného a ověřeného adresního místa získat jeho aktuální referenční a geografické údaje.

##00386# Načíst prvek Parcela

Podle jednoznačně vyhledané a ověřené parcely načíst její geografické informace.



3. Editor tiskových sestav

3.1 Manažerské shrnutí

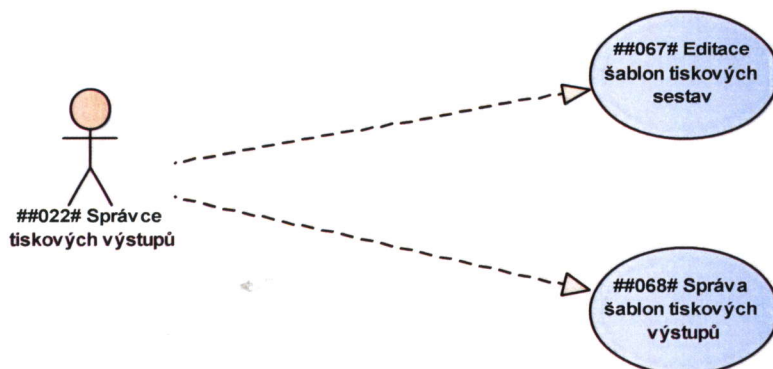
Stávající odborný informační systém (klient OIS) obsahuje řadu tiskových výstupů, které jsou poplatné aktuální podobě mnoha legislativních norem. Protože se obsah legislativy často mění, SVS je nucena si změny v tiskových sestavách objednávat u dodavatele. Cílovým stavem implementace editoru tiskových sestav je maximální využití pracovníků odboru informatiky pro činnosti na průsečíku technické a odborné znalosti, jimiž tiskové výstupy jsou, a tím ke snížení nákladů na drobný rozvoj stávajícího odborného informačního systému. Po implementaci editoru tiskových sestav odpadnou veškeré administrativní činnosti související s objednávkami úprav tiskových sestav v odborném informačním systému.

3.2 Popis zadání

Nástroj pro administrátorskou úpravu stávajících sestav, případně konstrukci nových, který umožní odboru informatiky SVS realizovat operativně potřebné úpravy.

3.3 Model případů užití

3.3.1 Diagram administrace tiskových sestav



3.3.1.1 Role diagramu "Administrace tiskových sestav"

##022# Správce tiskových výstupů

Uživatel s touto rolí má práva na editaci tiskových stromečků a tiskových sestav.

3.3.1.2 Případy užití diagramu "Administrace tiskových sestav"

##067# Editace šablon tiskových sestav

Editace šablon tiskových sestav bude probíhat ve specializovaném nástroji, který bude umožňovat úpravy grafického vzhledu tiskového výstupu a jednoduché skriptování pro filtraci použitých dat.

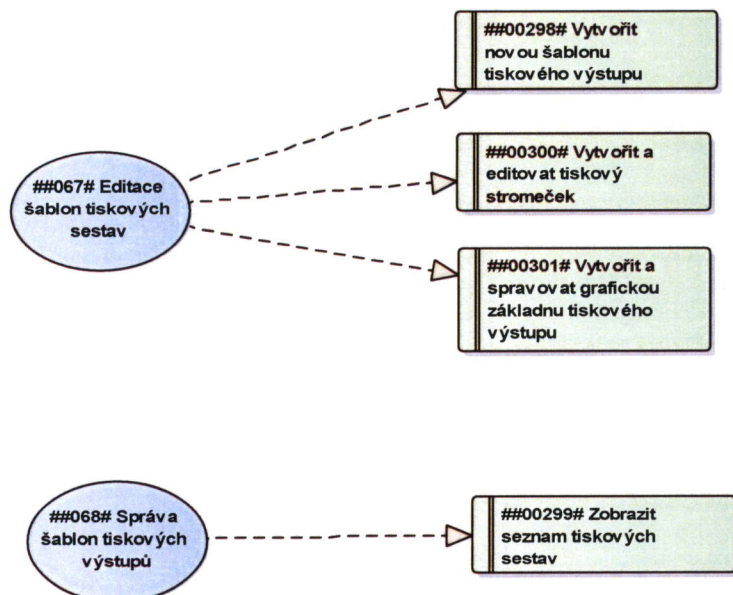
##068# Správa šablon tiskových výstupů



Správa šablon tiskových výstupů obsahuje možnosti pro zařazení konkrétní šablony na konkrétní místo aplikace, včetně tvorby a editace datové základny pro vytvářenou šablonu.

3.4 Model požadavků

3.4.1 Diagram požadavků administrace tiskových sestav



3.4.1.1 Případy užití na diagramu Požadavky administrace tiskových sestav

##067# Editace šablon tiskových sestav

Editace šablon tiskových sestav bude probíhat v specializovaném nástroji, který bude umožňovat úpravy grafického vzhledu tiskového výstupu a jednoduché skriptování pro filtraci použitých dat.

##068# Správa šablon tiskových výstupů

Správa šablon tiskových výstupů obsahuje možnosti pro zařazení konkrétní šablony na konkrétní místo aplikace, včetně tvorby a editace datové základny pro vytvářenou šablonu.

3.4.1.2 Požadavky na diagramu Požadavky administrace tiskových sestav

##00298# Vytvořit novou šablonu tiskového výstupu

Aplikace bude umožňovat vytvořit novou prázdnou šablonu tiskového výstupu. Součástí vytvoření bude i

- pojmenování tiskové sestavy
- nastavení platnosti šablony (datové rozpětí, kdy se tento tiskový výstup může v aplikaci nabízet)
- umístění šablony na konkrétní místo aplikace (výběr místa v aplikaci, kde bude tiskový výstup k použití. Může se jednat např. o detail kontroly podle zadané definice, seznam kontrol modulu, atd.)



##00299# Zobrazit seznam tiskových sestav

V aplikaci bude dostupný seznam použitých tiskových šablon. Ze seznamu šablon půjde zakládat nové šablony, zobrazit detail sestavy, případně mazat šablony.

##00300# Vytvořit a editovat tiskový stromeček

V detailu tiskové šablony bude možné vytvořit tzv. tiskový stromeček. Jinými slovy se jedná o datový zdroj pro šablonu tiskového výstupu. Stromeček se vytváří ze struktury primárních dat, jejichž struktura není pro přímé vytváření tiskových výstupů vhodná. Tiskový stromeček je tedy jakýmsi pojítkem mezi primárními daty a finálním tiskovým výstupem. Tiskový stromeček může obsahovat buď jednotlivé atributy, nebo kolekce atributů, a to i vzájemně zanořené. Návrh tiskového stromečku tedy vyžaduje jak znalost primárních dat, tak i věcné problematiky.

##00301# Vytvořit a spravovat grafickou základnu tiskového výstupu

Nástroj pro editaci tiskových šablon umožní navrhnout a spravovat grafickou základnu tiskového výstupu. Tento nástroj bude kromě jiného obsahovat následující funkčnosti:

- vytváření tabulek
- vkládání obrázků a log
- přesné rozmístění použitých prvků v tiskovém výstupu
- provázání jednotlivých atributů tiskového stromečku s konkrétními prvky grafické základny
- jednoduchým skriptováním umožní filtrování použitých dat.



4. Reportovací nástroj datového skladu

4.1 Manažerské shrnutí

Stávající datový sklad SVS využívá reportovací schopnosti služeb Microsoft SQL Server Reporting Services. Schopnosti a uživatelská přizpůsobitelnost výstupů Reporting Services (sloužících primárně jako nástroj pro vývojáře) však nedostačuje potřebám uživatelů na straně SVS, a je proto nezbytné doplnit datový sklad o technologii, která by přinesla naplnění potřeb a očekávaný uživatelský komfort na straně jedné a zároveň úsporu na nákladech na rozvoj systému na straně druhé. Dodaný reportovací nástroj proto nebude mít nedostatky Reporting Services, bude podporovat tvorbu mapových a kombinovaných výstupů, umožňovat více ovlivňovat grafickou podobu výstupů a hlavně bude plně v režii SVS (odboru informatiky). Nástroj bude umět pracovat nejen s manažerskou databází (datový sklad), ale i se zdrojovou aplikační databází (klient OIS SVS) a bude mít možnost zahrnout do výstupů SVS i data z registrů MZe.

4.2 Použité nástroje

4.2.1 Analytický nástroj

Součástí dodávky bude časově neomezená licence analytického nástroje. Tento nástroj musí umožnit snadnou a flexibilní tvorbu názorných analytických řídicích panelů (dashboards) nad daty poskytovanými službami Microsoft SQL Server Reporting Services. Jako vzor takového nástroje je pro popis použit DevExpress Dashboard for .NET vyvinutý společností DevExpress (<https://www.devexpress.com>).

Pomocí nástroje je možné vytvořit informačně bohatý systém podpory řízení pro management a pracovníky s rozhodovacími pravomocemi, nezávislý na platformě či použitém zařízení. Vizualizační prvky uživatelského rozhraní mohou být graf, kontingenční tabulka, datová karta, měřidlo, mapa nebo tabulka, které jsou napojeny na příslušná datová pole odpovídajících parametrů, hodnot a řad. Nástroj automaticky vybere nejlepší možnost vizualizace vybraných dat.

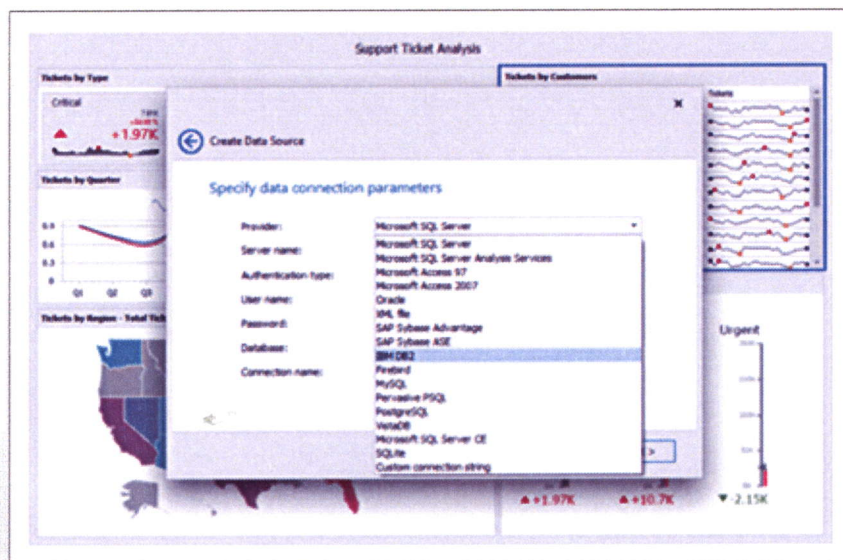




DevExpress Dashboard (jako příklad řešení) poskytuje flexibilní, interaktivní a plně přizpůsobitelné uživatelské komponenty optimalizované pro konzumaci a analýzu dat v reálném čase. Je dodáván s osmi komponentami uživatelského rozhraní pro dynamické řídicí panely a dvěma pro statické prezentace.

Jedná se o systém pro podporu rozhodování a zároveň o analytickou platformu, která je navržena tak, aby splnila všechny požadavky na přístup ke komplexním datům. Dodává se s vestavěnou podporou pro 14 různých databázových strojů a jednoduchým průvodcem pro vytváření datových vazeb, takže je velmi snadné zvolit databázi, vybrat tabulky nebo pohledy, spojit je dohromady a okamžitě vizualizovat jejich obsah pomocí elegantních vizualizačních prvků.

Nástroj je plně integrován a optimalizován pro použití s vývojářským systémem Microsoft Visual Studio a umožňuje dodávat extrémně snadno byznys řešení pro zařízení s Windows, na web a do mobilních zařízení. Vše je prováděno v rámci standardního vývojářského prostředí (IDE), počínaje připojením datových zdrojů, přes napojení řídicích panelů až po filtrování, drill-down dat a obsluhu událostí.



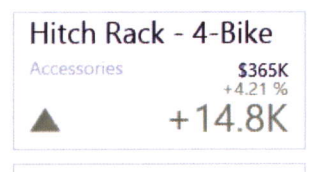
DevExpress Dashboard je dodáván s následujícími prvky uživatelského rozhraní a vizuálními indikátory, z nichž jsou vytvářeny výsledné řídicí panely a nástroje:

ProductName	Grand Total	
	ProductSales	Freight
Chai	\$12,788.10	\$3,311.4
Chang	\$16,355.96	\$4,583.4
Chartreuse verte	\$12,294.54	\$2,436.8
Chocolate	\$1,368.71	\$289.7

Kontingenční tabulky



Grafy



Karty



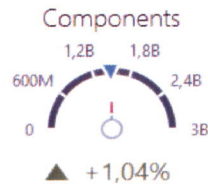
EVROPSKÁ UNIE
Evropský fond pro regionální rozvoj
Integrovaný regionální operační program



MINISTERSTVO
PRO MÍSTNÍ
ROZVOJ ČR

Year	Turnover	Turnover
2013		2.05 %
2006		1.72 %
2008		1.10 %

Mřížky



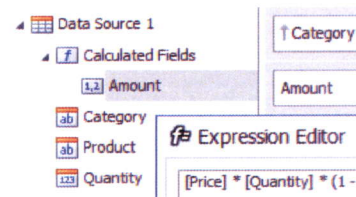
Měřicí přístroje



Filtry rozsahu

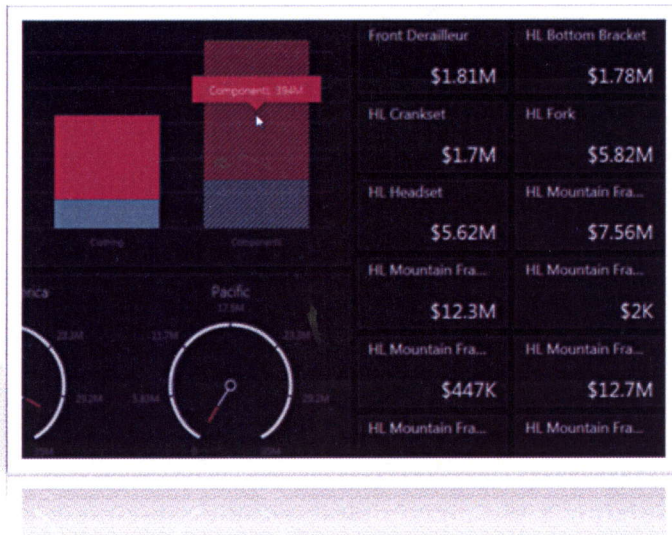


Minigrafy



Kalkulovaná pole

Kromě možností vzájemného filtrování obsahu mezi komponentami nabízejí jednotlivé prvky také pohled do svých vnitřních dat pomocí funkcí drill-down.





5. Online formuláře (SVL)

5.1 Manažerské shrnutí

Značnou část povinných preventivních úkonů provádí soukromí veterinární lékaři (SVL) a to na základě smlouvy se SVS. Odebrané vzorky předává SVL spolu s objednávkou do laboratoře, od které také obdrží výsledky vyšetření. Tyto výsledky a výsledky dalších provedených činností předává SVS v papírové podobě. Následně inspektoři nebo pověřeni uživatelé OIS SVS musí tyto záznamy přepisovat do elektronické podoby. Právě omezení těchto prací je hlavním motivem pro vytvoření webové aplikace, která bude dostupná SVL, aby mohli své činnosti pro SVS evidovat přímo do OIS SVS, a dále aby mohla být využita funkčnost odesílání dat o odebraných vzorcích do státních veterinárních ústavů k dalšímu zpracování. Součástí této aplikace bude evidence určených odběrů vzorků, objednávek laboratorního vyšetření, veterinárních preventivních činností a vakcinací, validace evidovaných údajů, tisk objednávek, odeslání dat do laboratoře a zpětné prohlížení pořízených dat včetně spárovaných laboratorních výsledků.

5.2 Popis zadání

SVL budou mít možnost / povinnost pracovat přímo s OIS SVS. Tato povinnost bude součástí podmínek při udělení státní zakázky od SVS.

Základem modulu Kontrola zdraví zvířat je metodika státní zakázky Kontroly zdraví zvířat na kalendářní rok. Metodika je v OIS SVS evidována formou tzv. definic, které určují způsob úhrady (stát / chovatel), předmět prováděných úkonů (druh zvířat, odebíraná tkáň), požadovaný rozsah (laboratorní parametry) a způsob vyšetření, předepsanou metodu, předepsaný způsob identifikace odběru, laboratoř a další.

Systém umožní SVL vybrat si příslušnou položku z metodiky a založit k ní akci, v níž budou všechny údaje, tedy především kdo, kdy, kde a co udělal, jaký vzorek odebral a kam ho odeslal. Systém připraví pro SVL také objednávku laboratorního vyšetření a umožní její tisk. Dále zajistí odeslání dat o vzorku do příslušné laboratoře (státního veterinárního ústavu). Všechny tyto informace budou validovány do stavu, ve kterém je lze odeslat do laboratoře, resp. dokončit evidenci preventivního úkonu. Pokud to bude definice vyžadovat, budou ověřována zadaná ušní čísla zvířat a čísla hal a hejn drůbeže. Aplikace nebude poskytovat SVL seznamy k výběru hodnoty, tak jako je v OIS SVS, ale pouze ověření ručně zadaného kódu.

Po ukončení evidence již SVL do pořízených dat nebude moci nijak zasahovat, kromě vkládání elektronických příloh k dané akci.

Data pořízená SVL budou vyhrazena pro pracoviště krajské veterinární správy příslušného zařízení subjektu pod státním veterinárním dozorem, u kterého byl úkon proveden (chov hospodářských zvířat, jatky, porážka, ...).

Úřední veterinární lékař (inspektor SVS) bude validovat dokončení evidence celé akce, tedy zejména importovat a vyhodnocovat výsledky z laboratoře již v plné verzi OIS SVS s použitím zavedeného mechanismu úředních vzorků. Také bude potvrzovat evidované preventivní úkony. Finálně inspektor dokončenou akci uzavře pro další opravy a doplňování.

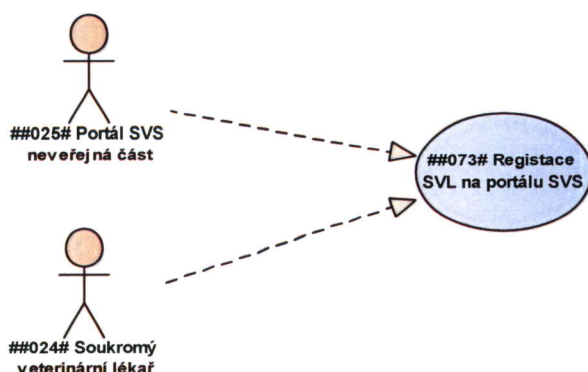
SVL i inspektor budou mít k dispozici přehled pro statistické zpracování provedených úkonů SVL a potřebné výstupní sestavy.



Zmíněný modul Kontrola zdraví zvířat není stoprocentně založen na činnosti SVL, zahrnuje i úřední vzorky a akce inspektorů SVS (např. v rámci ozdravných programů). Výhledově bude připraven k rozšíření o další typy uživatelů a akcí. K ovládnutí toho bude mít nástroje odbor informatiky SVS.

5.3 Model případů užití

5.3.1 Případy užití pro registraci SVL na portálu SVS



5.3.1.1 Role na diagramu “registrace SVL na portálu SVS”

##024# Soukromý veterinární lékař

Soukromý veterinární lékař vykonává předepsané činnosti. Činnosti, které může SVL vykonávat, jsou dány příslušnou legislativou (metodikou kontroly zdraví zvířat), schválením daného SVL pro určité činnosti (schvaluje kterákoliv KVS bez kraje vazby) a uzavřenou smlouvou s konkrétní krajskou veterinární správou pro daný kalendářní rok.

##025# Portál SVS neveřejná část

Neveřejná část portálu SVS je určena k podpoře činnosti pracovníků SVS a k jejich internímu informování.

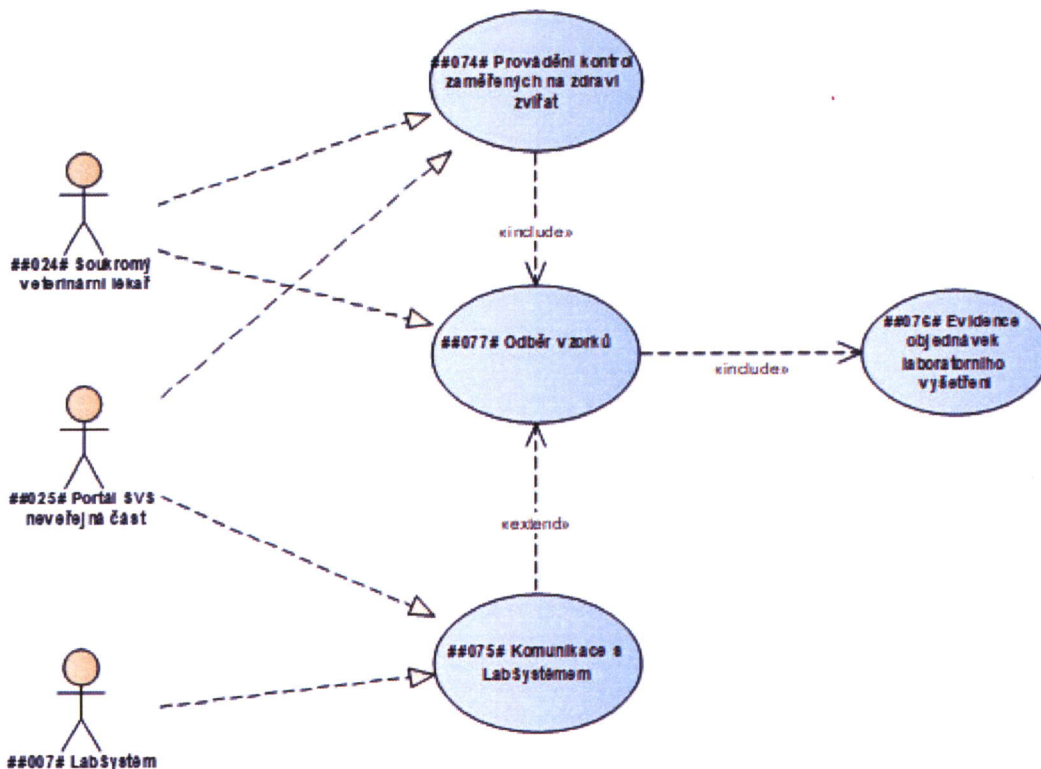
5.3.1.2 Případy užití na diagramu “Registrace SVL na portálu SVS”

##073# Registrace SVL na portálu SVS

Webová aplikace pro evidenci akcí soukromého veterinárního lékaře bude dostupná z neveřejné části portálu státní veterinární správy. Bude podléhat přihlášení soukromého veterinárního lékaře do této části portálu.



5.3.2 Případy užití pro evidenci kontrol v online formuláři SVL



5.3.2.1 Role na diagramu “Evidence kontrol v online formuláři SVL”

##024# Soukromý veterinární lékař

Soukromý veterinární lékař vykonává předepsané činnosti. Činnosti, které může SVL vykonávat jsou dány příslušnou legislativou a uzavřenou smlouvou s konkrétní krajskou veterinární správou pro daný kalendářní rok.

##025# Portál SVS neveřejná část

Neveřejná část portálu SVS ČR je určena k podpoře činnosti pracovníků SVS a k jejich internímu informování.

##007# LabSystém

Informační systém laboratoří, které provádějí odborné laboratorní vyšetření vzorků odebraných při akcích veterinárního dozoru.

5.3.2.2 Případy užití na diagramu “Evidence kontrol v online formuláři SVL”

##074# Provedení kontrol zaměřených na zdraví zvířat



Jednou ze složek veterinárního dozoru jsou akce prováděné v oblasti zdraví zvířat. Tyto akce jsou prováděny na konkrétních subjektech pod SVD a provádí je buď státní, nebo privátní veterinární pracovníci, případně chovatel sám. Hlavní činností při akcích zaměřených na zdraví zvířat je odběr vzorku z prostředí nebo samotných zvířat a jejich tkání. Webový portál SVS ČR bude obsahovat podporu pro evidenci takových akcí.

##075# Komunikace s LabSystémem

Elektronická podpora evidence odběru vzorků se nebude omezovat pouze na běžnou evidenci v OIS a papírovou komunikaci. Je možné využít i elektronický způsob komunikace mezi OIS a IS laboratoří, které vyšetřují odebrané vzorky. Běžná evidence podporuje odběr vzorků v možnosti vytisknutí objednávky laboratorního vyšetření. Elektronická komunikace naproti tomu může urychlovat a zjednodušovat celý proces administrativní podpory samotného vyšetření vzorků a předání výsledků vyšetření.

##076# Evidence objednávek laboratorního vyšetření

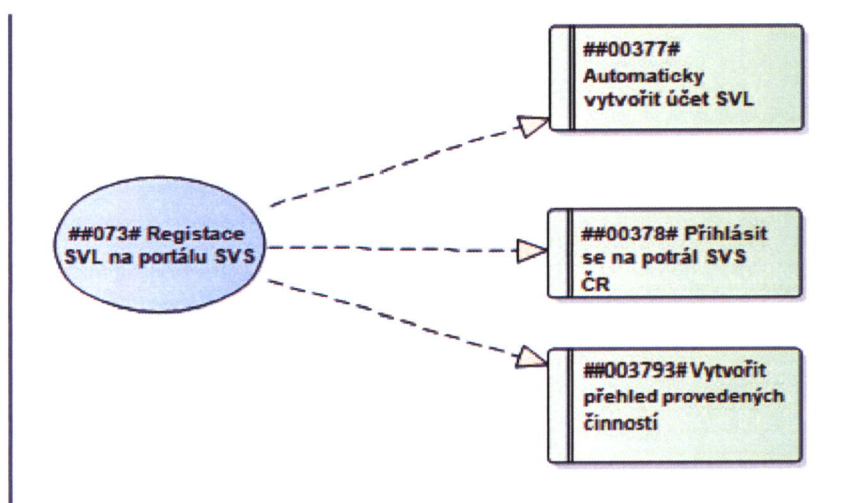
Veterinární činnost v sobě zahrnuje i odběr vzorků z prostředí nebo kontrolovaných zvířat či jejich částí. Tyto vzorky se odesílají do laboratoře k odbornému vyšetření společně s objednávkou takového vyšetření. Objedávka kromě jiného obsahuje i požadavky, na co má být ten který vzorek vyšetřen. Webová aplikace pro SVL tak bude podporovat evidenci objednávek, včetně možnosti jejich vytištění.

##077# Odběr vzorků

Při některých kontrolách veterinárního dozoru mohou být vedle kontrolní činnosti v místě kontroly prováděny i odběry vzorků z prostředí nebo od zvířat, která byla předmětem dozorové veterinární činnosti. Tyto vzorky jsou fyzicky buď odesílány do laboratoře k odbornému laboratornímu vyšetření, nebo jsou vyšetřeny na místě. Aplikace bude obsahovat podporu pro evidenci odběru vzorků v rámci. Kromě ruční evidence bude možné odesílat objednávky laboratorního vyšetření elektronicky.

5.4 Model požadavků

5.4.1 Diagram požadavků pro registraci SVL na portálu SVS



5.4.1.1 Požadavky na diagramu „Registrace SVL na portálu SVS“

##00377# Automaticky vytvořit účet SVL

Stávající aplikace OIS bude rozšířena o funkčnost, která (spolu-)zajistí vytvoření nového účtu na webový portál pro soukromého veterinárního lékaře. Účet se bude vytvářet na základě zaevidování registrace SVL v registru subjektů OIS.

##00378# Přihlásit se na portál SVS ČR

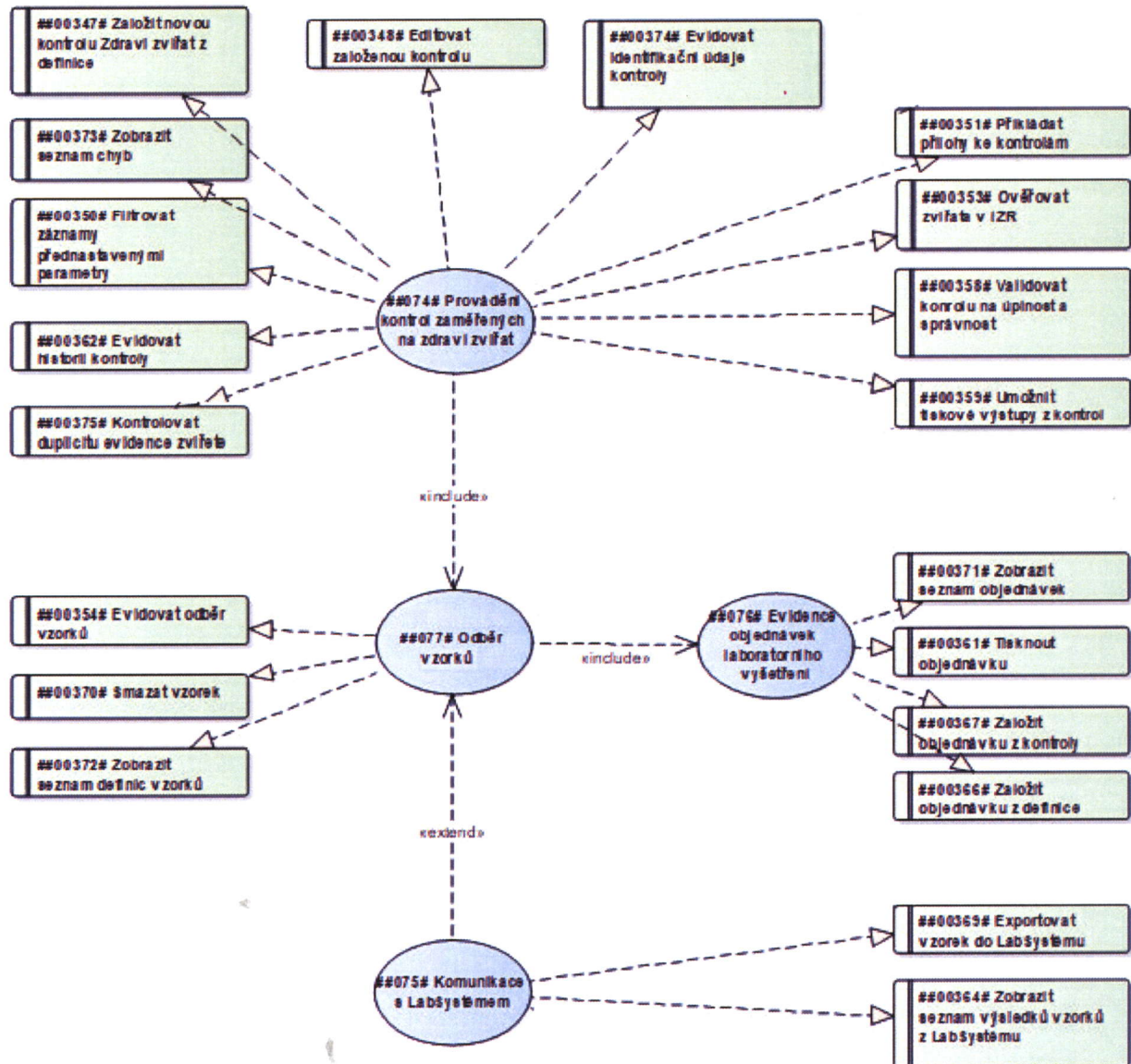
Soukromý veterinární lékař se bude do svého účtu na portálu SVS přihlašovat prostřednictvím identifikace své datové schránky, na kterou mu byla vydána registrace v rámci veterinární agendy.

##00379# Vytvořit přehled provedených činností

Webová aplikace bude obsahovat funkčnost pro vytvoření přehledu činností provedených soukromým veterinárním lékařem.



5.4.1.2 Diagram požadavků pro online formuláře SVL na portálu SVS



5.4.1.3 Požadavky na diagramu "Evidence kontrol na portálu SVS"

##00347# Založit novou kontrolu Zdraví zvířat z definice

Jednou z možností založení kontroly je založení z definice. Díky tomuto způsobu bude možné přesně definovat chování celé kontroly i její strukturu, nabízené číselníky a jejich obsah. Definice pro založení kontroly se skládá z data kontroly, oblasti, podoblasti, typu identifikace zvířat a rozlišení, zda je kontrola nařízená.



##00374# Evidovat identifikační údaje kontroly

K identifikaci akce slouží část formuláře obsahující dostatečné množství přesně stylizovaných polí pro zaznamenání identifikačních údajů o akci (datum a čas akce, subjekt pod SVD, veterinární pracovník/pracovníci). Subjektem pod SVD se rozumí takový subjekt, který uživatel vybral z registru subjektů SVS. Některé akce lze evidovat na náhradní subjekt pod SVD. Automaticky je pak uložen i uživatel systému, který akci založil a při každém dalším uložení i ten, kdo ji naposledy uložil.

##00353# Ověřovat zvířata v IZR

Individuálně evidovaná zvířata bude v kontrole možné ověřovat proti IZR, a to jak jednotlivě, tak hromadně.

##00375# Kontrolovat duplicitu evidence zvířete

Aplikace bude obsahovat funkčnost, která zkontroluje k zadanému identifikátoru zvířete zaevidované úkony. Toto bude sloužit k podpoře zamezení dvojí evidence téhož.

##00358# Validovat kontrolu na úplnost a správnost

Ve všech editačních formulářích v systému budou implementována validační pravidla. Ta budou zajišťovat splnění požadavků na logickou správnost a úplnost vyplnění formuláře. Úplnost vyplnění formuláře není zaměřená na maximální vyplnění, ale na vyplnění všech povinných údajů ve formuláři. Validační pravidla budou ovlivněna minimálně dvěma faktory:

- aktuálním stavem kontroly
- definicí kontroly.

Validace budou probíhat buď při opuštění editovaného pole, nebo při uložení celého formuláře, resp. při změně stavu formuláře. Validační pravidla pro jednotlivé formuláře a jejich chování budou předmětem detailní analýzy. Lze např. předpokládat, že validační pravidla budou jiná pro kontrolu welfare a jiná při evidenci prohlídky jatečných zvířat.

##00351# Přikládat přílohy ke kontrolám

Aplikace umožní ke každé kontrole přiložit přílohy různých typů souborů. Přiložené soubory bude ve formuláři vidět formou seznamu. Bude možné zobrazit danou přílohu, stáhnout si ji, nebo jí z kontroly smazat. Změny v přílohách půjdou udělat pouze v případě, že akce nebude uzavřená. Případné omezení hranice pro velikost příloh, ať jednotlivě nebo za celou kontrolu, bude předmětem detailní analýzy.

##00372# Zobrazit seznam definic vzorků

Aplikace bude obsahovat seznam, ve kterém bude možné zobrazit definice vzorků. Záznamy bude možné filtrovat podle předem daných parametrů. Tyto definice budou jasně určovat chování formuláře vzorku. Zároveň určuje i obsahovou stránku formuláře, tj. jaké typy výsledků se evidují



(kvalitativní, kvantitativní,...), jaké druhy zvířat/tkání, co se ve vzorku odebírá a na co se vzorek laboratorně vyšetřuje, a další náležitosti.

##00371# Zobrazit seznam objednávek

Aplikace bude umožňovat zobrazit seznam objednávek laboratorního vyšetření odebraných vzorků. Pokud se bude evidence různých odborných kontrol řešit na různých místech nového IS SVS, bude i seznamů objednávek více, pro každou odbornost zvlášť.

##00350# Filtrovat záznamy přednastavenými parametry

Filtrování záznamů musí být uživatelsky ulehčeno použitím přednastavených filtrů. Ty budou buď formou pevně daných parametrů, kterým uživatel jen nastaví hledanou hodnotu, nebo formou předdefinovaných seznamů, které už budou napevno filtrovat záznamy podle jednoho konkrétního parametru a jeho hodnoty. Přednastavené filtry budou nad všemi seznamovými obrazovkami v aplikaci, ale pro jednotlivé seznamy se budou parametry lišit v závislosti na položkách, které se v daném seznamu zobrazují.

##00348# Editovat založenou kontrolu

Uživatel s příslušnými právy bude moci otevřít a editovat formulář zaevidované akce. Tu tak bude možné průběžně ukládat a následně znovu editovat. Editační možnosti budou omezené v závislosti na aktuálním stavu konkrétní akce v kombinaci s rolí a právy uživatele. Např. plánovanou akci bude moci editovat uživatel s rolí "plánovač" a uživatel s rolí "inspektor SVS" ji bude moci pouze prohlížet. Pokud ji plánovač přidělí k provedení některému uživateli, už ji dále nebude moci editovat a naopak akce začne být editovatelná pro inspektora SVS. Pod editaci akce patří nejen změna a přidání jednotlivých údajů, ale i vytváření dílčích kontrol nebo evidence odběru vzorků.

##00354# Evidovat odběr vzorků

V rámci jedné kontroly musí být možné zaevidovat i odběr vzorků pro laboratorní vyšetření. O tom, jestli lze v rámci kontroly evidovat vzorky, bude rozhodovat definice kontroly. Ta v kombinaci s druhy zvířat evidovanými v kontrole určí i výběr definic vzorku, které mohou být v dané kontrole založeny.

Součástí formuláře pro evidenci vzorků budou tyto části:

- identifikace vzorku
- napojení na objednávku
- související subjekty (laboratoř, kam bude vzorek odeslán, subjekt pod SVD, veterinární pracovník, který vzorek odebral)
- odběr - evidence toho, co bylo skutečně odebráno (může se jednat o vzorky odebrané z tkání zvířat, nebo i celých zvířat, případně vzorky odebrané z prostředí, kde zvířata žijí - např. stěry z prostředí při chovu drůbeže)
- požadovaný rozsah vyšetření (určení toho, na co bude odebraný vzorek vyšetřován - např. salmonela)



##00362# Evidovat historii kontroly

Aplikace bude v databázi udržovat historii evidované kontroly, jednotlivé verze po každém uložení. Historie bude částečně uživatelsky přístupná. Uživatelsky dostupné budou údaje jen o tom, kdo a kdy akci uložil. Kompletní údaje z historie akce budou ukládány ve formátu .xml. S každým uložením akce vznikne nový záznam historie.

##00364# Zobrazit seznam výsledků vzorků z LabSystému

V aplikaci bude seznamová obrazovka, která bude zobrazovat výsledky vzorků zaslaných z LabSystému. Seznam výsledků vzorků z LabSystému bude pravidelně automaticky aktualizován.

##00366# Založit objednávku z definice

Nad seznamem objednávek laboratorního vyšetření bude funkce, po jejímž spuštění bude vyvolán dialog pro založení nové objednávky laboratorního vyšetření. Součástí zakládacího dialogu bude datum objednávky, laboratoř, do které jsou vzorky odesílány, a subjekt pod SVD, kde byly vzorky odebrány. Z těchto údajů bude možné definovat vlastnosti a chování formuláře s nově založenou objednávkou.

##00367# Založit objednávku z kontroly

Objednávku laboratorního vyšetření bude možné založit z akce. Bude zakládána jako z definice, pouze funkce založení objednávky bude dostupná přímo v kontrole, kterou má uživatel právě otevřenou a má práva na její editaci.

##00370# Smazat vzorek

Omylem nebo špatně zaevidované vzorky bude možné z kontroly smazat. Možnost mazání bude ovlivněna stavem vzorku, související kontroly a související objednávky laboratorního vyšetření. Nepůjde smazat vzorek, který již bude evidován na nějaké objednávce, anebo již bude ukončen nebo odeslán k laboratornímu vyšetření. Smazat půjde pouze vzorek, který nebude mít žádné další vazby vyjma nadřazené kontroly, a zároveň vzorek bude ve stavu umožňujícím editaci. Smazáním vzorku dojde k jeho úplnému výmazu z databáze. Vzorky, které již nebude možné smazat, bude možné stornovat. Při stornu není vzorek mazán z databáze.

##00373# Zobrazit seznam chyb

Všechny evidenční formuláře v OIS SVS budou podléhat validačním pravidlům. Ta se budou lišit formulář od formuláře. Ve všech formulářích bude funkce, která zobrazí seznam validačních chyb v daném formuláři. V seznamu chyb bude nejen popis chyby, ale i její umístění (část formuláře, kde chyba je) a také rozlišení úrovně chyby - kritická nebo varování. Pokud to bude technologicky možné, aplikace umožní přejít proklikem z chyby přímo na související část formuláře.

##00369# Exportovat vzorek do LabSystému



EVROPSKÁ UNIE
Evropský fond pro regionální rozvoj
Integrovaný regionální operační program



MINISTERSTVO
PRO MÍSTNÍ
ROZVOJ ČR

Formulář pro evidenci vzorku bude obsahovat funkčnost, která umožní odeslat evidované vzorky do LabSystému elektronickou formou. K exportu bude využito rozhraní pro komunikaci mezi ISSVS a LabSystémem. Export vzorku bude podmíněn tím, že vzorek obsahuje laboratoř, nemá evidován žádný výsledek ani celkové hodnocení, ke vzorku nedorazil žádný výsledek z laboratoře, vzorek není ukončen ani stornován. Další případné podmínky budou upřesněny v detailní analýze.

##00361# Tisknout objednávku

Aplikace bude obsahovat funkci pro tisk objednávky laboratorního vyšetření odebraných vzorků. Tisk nebude probíhat přímo, ale přes PDF, do jehož formátu aplikace vygeneruje tiskovou podobu objednávky laboratorního vyšetření.



Příloha č. 2 Harmonogram

Milník	Termín
Účinné uzavření Smlouvy	D
Předložení Implementačního plánu ke schválení Objednatelem	D + 10 dní
Schválení Implementačního plánu Objednatelem, popřípadě předání připomínek k zpracování Zhotovitelem	D + 20 dní
Předání řádně zpracovaného Implementačního plánu ke schválení po úplném zpracování případných připomínek Objednatele	D + 25 dní
Předání Díla Zhotovitelem k akceptačním testům Objednatele	do 20. 5. 2019
Ukončení akceptačních testů ze strany Objednatele	do 14. 6. 2019
Předání řádně dokončeného Díla ze strany Zhotovitele	do 17. 6. 2019



EVROPSKÁ UNIE
Evropský fond pro regionální rozvoj
Integrovaný regionální operační program



MINISTERSTVO
PRO MÍSTNÍ
ROZVOJ ČR

Příloha č. 3 Seznam poddodavatelů

Smlouva není plněna prostřednictvím poddodavatelů.

